

南宁广播电视报

2024 年 6 月 27 日

2024 年第 24 期

总第 1857 期

每周四出版

本期 16 版 定价: 2 元

征订电话: 0771-2189585

热线电话: 0771-5655815

Nanning Radio & TV Guide

南宁广播电视台出版 国内统一连续出版物号: CN45-0027

本报地址: 南宁市云景路 28 号 邮编: 530029 印刷: 南宁日报社印刷厂

奋斗青春

毕业季

为梦而年轻，为梦而坚定



广西：36种罕见病药品实现单列门诊统筹支付

广西将36种适用于门诊治疗的罕见病药品纳入单列门诊统筹支付，惠及多发性硬化、发作性睡病、重症肌无力、视神经脊髓炎、戈谢病等27种罕见病患者群体，调整后广西单列门诊统筹支付药品总数达到72种。

小梁是一名罕见病重症肌无力患者。今年6月，她接受医生的建议，在实施胸腺手术前，先在神经内科用药治疗稳定重症肌无力的病情，为胸腺手术降低风险。可喜的是，此次用于治疗重症肌无力的艾加莫德α注射液，纳入了广西单列门诊统筹支付药品的名单中。“目前已注射两针，花费了1万余元，按照最新政策，这次医药费结算时可以报销50%。”小梁的妈妈谢女士说。

此次新调整的36种适用于门诊治疗的罕见病药品纳入单列门诊统筹支付政策于6月全面施行。在待遇保障标准方面，制度保障对象为广西职工基本医疗保险和城乡居民基本医疗保险参保人员。在保障水平方面，按照低水平起步的原则，参保人员在定点医疗机构发生的门诊特殊药品费用不设起付线，由医疗保险统筹基金和参保人员共同负担，其中居民医保的统筹基金支付比例为50%；职工医保的

统筹基金支付比例为：在职人员70%、退休人员75%。设置年度最高支付限额，其中居民医保为4万元，职工医保为8万元，分别计入当地居民医保和职工医保年度最高支付限额。

“将罕见病药品纳入单列门诊统筹支付，意味着患者在门诊治疗时能够更容易地获得这些药品。”广西医科大学第一附属医院副院长程继文说，以艾加莫德α注射液为例，作为静脉注射的药品，患者不需要住院在门诊就可以使用，对重症肌无力患者而言，降低了他们获取药品的门槛。

这一政策施行还减轻了患者经济负担。广西医科大学第一附属医院药学部相关负责人算了一笔账。如治疗多发性硬化合并步行障碍的氨吡啶缓释片，以往在门诊治疗只能享受普通门诊统筹待遇，年治疗费用约1.2万元，按职工医保在职人员普通门诊统筹待遇（起付线300元、报销比例50%、基金支付限额为2000元/年）计算，每年报销2000元，个人需

负担1万元。纳入单列门诊统筹支付后，患者可以直接在门诊享受较高的报销待遇（不设起付线，报销比例70%，基金支付限额为8万元/年），每年可报销8400元，个人负担降为3600元。



来源：《南宁晚报》2024年6月21日第05版

这些在南宁买房的人最高可申请10000元补贴

好消息！2024年6月购买新建商品住房、车位（第七批）财政补贴申请指南来了。

一、补贴对象

2024年6月期间个人购房者。

备注：后续批次（7月、8月）购房补贴申请指南另行发布。

二、补贴范围

（一）购买范围。购买南宁中心城区的首套、二套新建商品住房或新建商品住房车位（不含二手住房和二手车位），中心城区具体范围为兴宁区、江南区、青秀区、西乡塘区、邕宁区、良庆区、高新技术产业开发区、五象新区（经开区），下同。

（二）时间范围。新建商品住房和新建商品住房车位的

商品房买卖合同签订时间、合同登记备案时间和契税完税凭证时间均需在2024年6月1日至30日（含当日）期间。

三、补贴标准

购买首套、二套新建商品住房按每套10000元上限给予财政补贴，购买新建商品住房车位按每套1000元上限给予财政补贴。如已缴纳契税金额未超以上上限金额，则按实际已缴纳契税金额予以财政补贴。

四、申请途径

（一）申请人：补贴申请人为实际购买人（以商品房买卖合同上的购买人为主）。

（二）申请途径：南宁住建微信公众号→智慧住建。如购买人为未成年人的，需由监护人携带申请材料至南宁市房屋市场发展中心（青秀区园湖北路35号房产大厦C座三楼）咨询台引导办理。

（三）集中申请时间：2024年6月20日至7月15日，逾期视为自愿放弃。

（四）年满18周岁以上的成年人申请材料清单：

1. 申请人身份证。
2. 申请人本人的银行储蓄卡（I类）或存折。
3. 契税完税凭证。

（五）未满18周岁的未成年人申请材料清单：

1. 申请人户口簿原件、出生证明原件。
2. 监护人身份证原件。
3. 申请人本人的银行储蓄卡或存折原件。
4. 契税完税凭证。

五、补贴发放方式

个人先缴纳契税，在补贴申请审核通过后，依审核通过时间，按批次有序发放补贴资金。

六、注意事项

（一）住房套数认定标准：核查中心城区范围内个人名下的不动产登记信息（集体土地上的房屋登记不计入套数）以及个人名下商品住房合同网签备案信息。

（二）在2024年6月1日至30日（含当日）期间购买两套（含两套）以上新建商品住房的，按购房时间（合同签订时间）先后顺序申请首套或者二套房的购房补贴。

（三）购买危旧房改住房、限价普通商品住房、经济适用房、安置房、人才房、市场运作房和集资房等政策性住房以及非市场化商品住房车位，不在补贴范围内。

（四）2024年6月1日前已办理新建商品房合同备案，购房人在2024年6月1日至30日（含当日）期间注销合同备案，并以原购房人名义再办理该套房合同备案的，不在补贴范围内。

（五）领取财政补贴后，发生注销合同备案的情形，需先退回补贴款，再办理合同备案注销。

（六）按照从优不重复原则，享受本次补贴的同一套房不能同时享受本市高层次人才购房补贴、应届高校毕业生购房补贴。

（七）其他未尽事宜，最终解释权归南宁市住房和城乡建设局、南宁市财政局、国家税务总局南宁市税务局。（咨询电话：0771-5645732）

来源：南宁住建

警惕“加料电子烟”流向年轻人

6月26日是国际禁毒日。近日，江南区人民法院公开审理了一起涉依托咪酯电子烟毒品案，被告人冯某因贩卖“上头”烟被判处有期徒刑3年，并处罚金5000元。办案法官介绍，近年来在法院审理的案件中，一些新型毒品案件呈上升趋势，且犯罪年龄呈低龄化，家长需提高警惕，教育孩子勿贪图一时快感以身试法，自觉做到拒毒、防毒，坚决对毒品说“不”。

近年来，随着公安机关打击毒品犯罪力度不断加大，不法分子开始将一些具有麻醉、兴奋或抑制精神作用的麻醉精神类药物作为毒品替代品进行销售，其中就包括依托咪酯。在江南区人民法院审理的这起案件中，被告人冯某分3次贩卖含有依托咪酯的电子烟弹，他本人从中赚取差价。在第二、第三次交易中，冯某也参与了吸食。2023年11月7日，冯某被公安人员抓获。江南区人民法院审理认为，被告人冯某明知非法贩卖、吸食依托咪酯均属于违法犯罪行为，但仍铤而走险，其行为已构成贩卖毒品罪。

罪。

“依托咪酯和毒品一样，可以让人产生快感。不法分子将依托咪酯藏匿于电子烟里，以此牟取利益，令人防不胜防。一些人不知道依托咪酯是什么，也不了解它对身体的危害，抱着试一试的心态吸食，最终上瘾无法自拔。”江南区人民法院刑事审判庭庭长刘绍锋表示，依托咪酯吸食后的危害不亚于毒品，会呈现头晕、站立不稳、东倒西歪类似醉酒的状态，以及短暂的“上头”快感，大剂量吸食后会出现神志不清、昏迷、呼吸暂停甚至窒息死亡等严重后果。

江南区警方介绍，依托咪酯是一种不溶于水的白色粉末状物质，是一种短效的非巴比妥类静脉全身麻醉类处方药，在临床上主要用于全麻诱导，也可用于短时手术麻醉。近年来，有不法分子将其添加到电子烟中售卖给年轻人。2023年9月6日，国家药品监督管理局、公安部、国家卫生健康委员会联合发布《关于调整麻醉药品和精神药品目录的公告》，将依托咪酯（在中国境内批准上市的含依托咪酯的药

品制剂除外）列入第二类精神药品目录，公告自2023年10月1日起施行。列管后，吸食、走私、贩卖、运输、制造依托咪酯等均属于违法犯罪行为，将被追究刑事责任。



来源：《南宁日报》2024年6月19日第05版

车船税优惠新政策7月起实施

工信部日前发布公告,将调整享受车船税优惠的节能、新能源汽车产品技术要求。新政策将于今年7月1日起实施。

2018年8月,财政部、税务总局、工业和信息化部、交通运输部下发《关于节能新能源车船享受车船税优惠政策的通知》,要求对符合标准的新能源车船免征车船税,对符合标准的节能汽车减半征收车船税。

此次通知对之前优惠政策中涉及的节能乘用车、轻型商用车、重型商用车综合工况燃料消耗量限值标准进行更新。

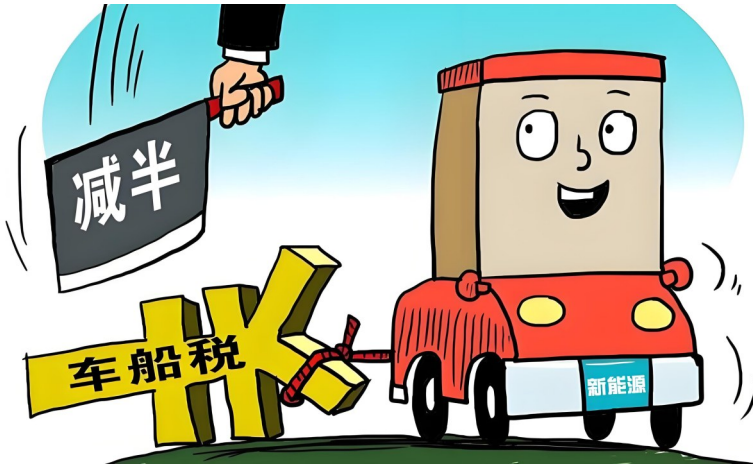
同时,新政策还对之前涉及的新能源汽车产品技术标准进行调整。此前新能源汽车纯电动续驶里程标准中规定,插电式(含增程式)混合动力乘用车标准分为两种计算方法,按照工况法来测试要求不低于50公里,按照等速法来测试要求不低于70公里。调整后,插电式(含增程式)混合动力乘用车纯电动续驶里程应满

足有条件的等效全电里程不低于43公里。

新政策对于燃料电池商用车技术要求也进行了调整。此前免征车船税的燃料电池汽车需要符合燃料电池系统的额定功率不低于驱动电机额定功率的30%,且商用车燃料电池系统额定功率不小于30千瓦的标准。调整后,免征车船税的燃料电池汽车,其燃料电池系统的额定功率不小于50千瓦,且与驱动电机的额定功率比值不低于50%。同时,还增加了燃料电池启动温度不高于-30℃、纯电续驶里程不低于300公里等要求。

工信部表示,此次政策调整是为了适应节能与新能源汽车产业发展和技术进步需要,促进节约能源,鼓励使用新能源。7月1日后,新申请享受车

船税优惠政策的节能、新能源汽车车型,其技术要求按照新规执行。



来源:南宁新闻网

8项公安交管便民利企改革新举措7月实施

●**试点机动车行驶证电子化。**在全面实现机动车检验标志、驾驶证电子化基础上,在北京、天津等60个城市试点推行机动车行驶证电子化,更加便利群众、企业使用交管电子证照办理车辆登记、违法处理、事故处理等公安交管窗口业务,并积极拓展办理客货运输证照、保险理赔、车辆抵押、二手车交易等应用场景,为机动车所有人以及相关行业和管理部门提供行驶证在线“亮证”“亮码”服务,更加便利群众企业办事。

●**实行摩托车登记“一证通办”。**在已推行摩托车登记省内“一证通办”基础上,对跨省异地办理摩托车注册登记、转让登记、住所迁入等业务的,申请人可以凭居民身份证“一证通办”,无需再提交暂住地居住证明,便利群众异地购车登记,方便群众异地生活、

工作、学习。地方对摩托车实行单独管理政策的,按当地规定执行。

●**便利群众网上办理汽车注销手续。**机动车所有人向报废机动车回收企业交售旧车,申请注销登记后,可以通过“交管12123”App下载机动车注销证明电子版,不需要再到车辆管理所窗口领取纸质注销证明,便利群众办理申领汽车以旧换新补贴等手续,减少群众往返窗口办事负担,更好促进汽车梯次消费、更新消费。

●**推行快递上门服务便利群众办事。**深入推进警企协作,更好发挥快递企业上门服务优势,群众在办理补换领牌证等交管业务时可自主选择快递上门服务方式,由快递员上门收取申请材料,公安交管部门审核确认后将机动车牌证快递至申请人,更加方便群众足不出户办理交管业务,进一步健全交管城乡服务网络,为城乡群众提供更加普惠高效的交管服务。

●**优化驾驶证重新申领考试科目。**对小型汽车驾驶证因逾期三年未换证被注销,申请人重新申请原准驾车型驾驶证的,将原来需要参加全部科目考试调整为科目一和科目三道路驾驶技能考试,不需要再参加科目二和科目三安全文明常识考试,简化优化考试科目,更加突出重新申领考试针对性、实效性,便利群众重新申领驾驶证。

●**优化城市路口非机动车交通组织。**推广城市路口慢行一体化设计,拓展非机动车等候空间,科学设置机非隔离设施,引导非机动车有序等候、顺畅通过,减少通行干扰。具备条件的路口,推

广非机动车左转一次过街措施,便利非机动车安全快捷通过,提升非机动车通行的连续性、舒适性和安全性。

●**推行交管业务网上精准导办服务。**依托“交管12123”App提供业务告知导办服务,在群众登录“交管12123”App办理业务时,主动提醒临近车检、换证等待办业务,精准告知业务办理网点、流程、资料等办事指南,提供线上业务导办、线下网点导航服务,实现群众“一次登录、全项提示、一件待办、全程引导”,为群众提供更加贴心、优质、精准的公安交管导办服务。

●**推出“交管12123”App单位用户版。**机关、企事业单位在属地公安交管部门开通账号后,可通过“交管12123”App线上管理本单位名下车辆以及车辆备案驾驶人信息,查询车辆状态、交通违法记录等信息,在线办理车辆选号、补换领牌证、申领车辆免检标志、变更联系方式等业务,实现掌上办牌办证、掌上亮证亮码,降低办事成本,助力优化营商环境。

8项新措施将自2024年7月1日起实施,其中,行驶证电子化、快递上门服务于7月1日开始试点。为保证新措施顺利实施、精准落地,公安部交通管理局将制定配套制度规范,组织信息系统升级,精心组织推进,确保便民利企措施落地见效。同时,公安交管部门将进一步加强调查研究,广泛听取社会各界的意见,研究推出更多便民利企措施,不断提升交管服务质效,让群众办事更便捷、企业营商更便利。

来源:公安部交通管理局



广西精神卫生条例7月1日起施行

家庭经济困难的严重精神障碍患者门诊精神科基本药物实行免费制度;严重精神障碍患者参加基本医疗保险的个人缴费部分,由政府给予全额资助……《广西壮族自治区精神卫生条例》(以下简称《条例》)将于7月1日起正式施行。《条例》对精神障碍的诊断和治疗,精神障碍患者的服务和管理、保障措施等方面作出明确规定。

在关爱精神障碍患者,减轻患者及其家庭负担方面,《条例》明确规定实行家庭经济困难的严重精神障碍患者门诊精神科基本药物免费制度。严重精神障碍患者参加基本医疗保险的个人缴费部分,由政府给予全额资助。明确建立健全精神障碍患者基本医疗保险、大病保险、医疗救助等相衔接的医疗费用一单制直接结算机制,完善异地就医直接结算制度。

《条例》加大对精神障碍患者家庭的帮扶力度,规定政府通过以奖代补等方式,对履行监护职责的严重精神障碍患者监护人给予补助;鼓励有条件的设区的市、县(市、区)政府为严重精神障碍患者监护人购买严重精神障碍患者监护人责任保险。

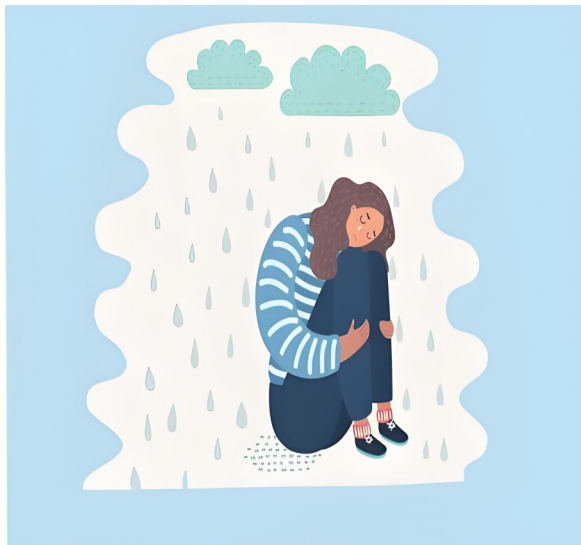
此外,《条例》还加大对被侵害的疑似精神障碍患者的保护和帮助。对已发生危害他人安全的行为或者

有危害他人安全的危险的精神障碍患者擅自脱离住院治疗的,明确精神卫生医疗机构应当立即查找以及发现患者后将其接回治疗的职责。明确可以由公安机关协助将其接回治疗的前提条件。监护人办理出院手续确有困难或者拒不办理出院手续的,明确由患者所在的单位或者村(居)民委员会办理出院手续。

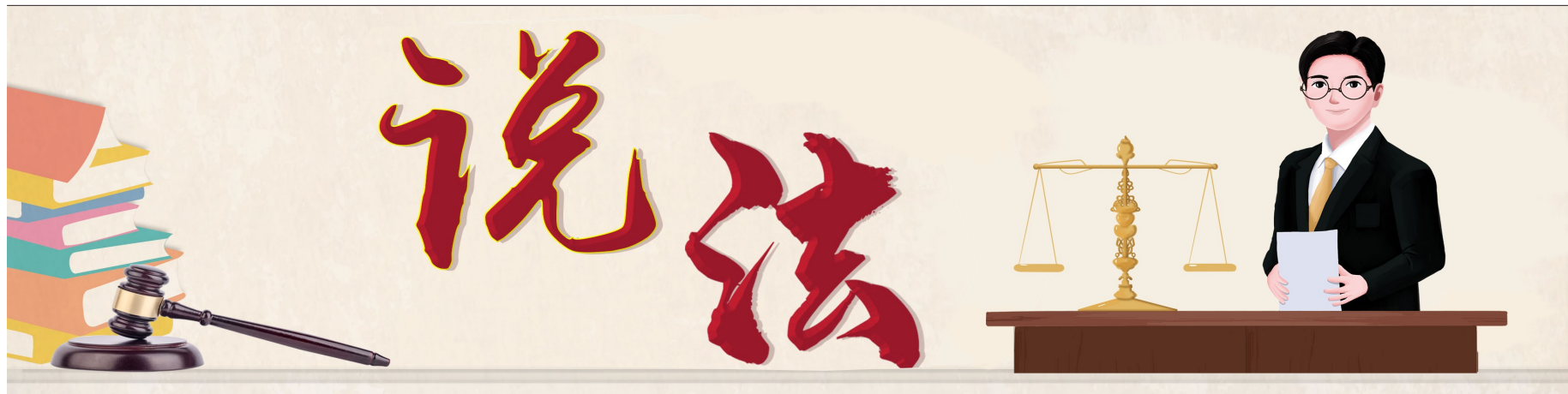
近年来,广西医保部门制定相应措施做好精神障碍患者的医疗保障工作。目前,广西将3088个西药和中成药纳入医保支付范围,包括氯丙嗪、奥氮平、阿普唑仑等抗精神病、抗焦虑和抗抑郁类药品;将13320项医疗服务项目纳入医保支付范围,覆盖精神科相关量表检查、行为观察和治疗等精神心理卫生类项目;统一将精神分裂症、分裂情感性障碍等6种精神疾病纳入广西严重精神障碍门诊特殊慢性病病种范围,门诊相关就医费用按规定享受统筹基金支付待遇。

同时,将严重精神障碍患者门诊特殊慢性病起付线由原来的20元/月和100元/月予以取消,提高严重精神障碍患者治疗依从性;针对特困对象的严重精神障碍患者给予享受最高100%的参保补助,参加居民医保的严重精神障碍患者在一级及以下定点医疗机构住院,可享受90%的报销比例;大病保险报销比例最高可

达到90%,医疗救助比例最高可达100%,年度救助限额最高可达6万元,医疗救助倾斜救助年度限额可达10万元。



来源:《南宁晚报》2024年6月19日第03版



一句辱骂致他人脑梗？25万元该赔吗？

近日，北京市西城区人民法院审理了一起身体权、健康权纠纷，涉事双方因为堵路发生口角，一方犯了心脏病，手术后起诉索赔25万元，法院判决驳回诉讼请求的同时指出并非谁受伤谁就一定有理，倡导“退一步海阔天空”“得饶人处且饶人”。予人一份宽容，自己也会收获一份豁达。

基本案情

青年人性急 惹了老大爷

2021年4月11

日，小赵驾驶机动车临时停靠在某小区内的公共道路上。王大爷驾驶电动三轮车出行受阻，于是催促小赵挪车。小赵一时情急，怼了老人一句“稍等一下能死啊”。

小赵话一出口，马上意识到自己说错话了，连忙道歉，多次表示“不好意思”“对不起”，并解释自己是因为太着急了。可王大爷不干了：年轻人，岂敢对我无礼！王大爷自己虽然也着急去医院，但还是报了警。双方在民警的带领下到派出所接受调查。

“哎哟，我心脏不舒服，赶紧送我上医院。”在派出所里王大爷突然胸痛难忍，后被紧急送往医院。

经检查，王大爷被诊断为急性心肌梗死，当天晚上紧急接受了心脏搭桥手术，后住院26天。王大爷认为他的心脏病就是小赵给气出来的，一纸诉状把小赵诉至法院，索赔25万元。

事发时大爷在看病路上

在法庭上，王大爷说自己在电动三轮车上鸣笛示意小赵挪车，小赵不仅拒不挪车，还当众对自己进行言语攻击。自己因情绪激动下车与小赵理论，导致胸口疼痛引发急性心肌梗死，并接受心脏

搭桥手术，因此产生了医疗费、护理费、营养费、住院伙食补助费及康复费共计约25万元。小赵的言语攻击行为与自己突发急性心肌梗死存在因果关系，因此小赵应对各项损失承担赔偿责任。

小赵则表示，因为事发当时前面有一个垃圾车在装卸垃圾，所以只能把车停在自家楼下的主干道上，想着停一会儿就走。这时候王大爷刚好骑着电动三轮车要出去，还一直按喇叭催促自己。小赵认为，与自己相遇之前王大爷已知心脏不适并准备前往医院就诊，急性心肌梗死是其自身患有冠状动脉粥样硬化性心脏病所致，与自己的言语不当并无因果关系，而且自己很快向王大爷道歉。小赵觉得自己并无违法行为，不存在侵权行为，不应承担赔偿责任。

大爷月余前已有症状

根据医院病历记载，患者王大爷1月余前出现短暂心前区疼痛，5小时前又因情绪激动发作心前区疼痛，持续不缓解超过30分钟，后进行了心脏搭桥手术。

法院经审理后认为：一方面，小赵在小区内临时停车影响到王大爷通行，在被王大爷催促时出言不逊，这个行为确有不妥，应当予以批评；但是，小赵已在当场对其不当言语多次向王大爷表达了歉意，因此不足以认定小赵主观上具有侵害王大爷人身权利的故意或者过失。

另一方面，根据生活常识，心肌梗死属于患者自身疾病，正常人不可能由于一句不当言语就导致患此病。从病历记载看，王大爷在双方发生纠纷前1个多月就有胸痛等身体异常情况，王大爷也自述在当天与小赵发生纠纷之前就因心脏疼痛准备前往医院；小赵与王大爷之间没有发生过肢体冲突或其他激烈的口角。因此，法院无法认定王大爷所患心肌梗死与小赵的一句不当言语之间具有法律上的因果关系。

最终，西城区法院驳回了王大爷的诉讼请求。王大爷不服一审判决提起上诉，二审法院审理后驳回上诉，维持原判。



裁判解析

本案主审法官西城区法院法官马维洪表示，《中华人民

共和国民法典》第一千一百六十五条规定，行为人因过错侵害他人民事权益造成损害的，应当承担侵权责任。据此，判断普通侵权责任能否成立，需要审查是否满足四个构成要件：一是有行为人实施了侵权行为，二是受害人遭受了损害后果，三是损害后果与侵权行为之间具有法律上的因果关系，四是行为人主观上存在过错。普通的侵权行为一定是四个要件同时具备，才能认定它构成法律上的侵权责任。

具体到本案中，小赵确实说过“稍等一下能死啊”。王大爷主张的后果也是有的，心肌梗死急性发作，当天做了心脏搭桥手术，也住院了。所以，本案的关键就是过错和因果关系问题。

关于过错问题，民法上的过错是指行为人实施相关行为时的主观心态，分为故意和过失两种形式。故意就是行为人明知行为会造成后果，主观上追求或者放任行为后果的发生。过失分两种情形，一种是说我要做一件事情，我原本可以预见到会有什么后果或者危险，但是我疏忽大意了，没注意到，最终发生这个后果了，这是疏忽大意的过失。还有一种就是，我已经预见到了会有这个后果，但是我相信这个后果能避免，但最终后果仍然发生，这叫过于自信的过失。我们可以看出，无论是故意还是过失，主观上

都是以能预见行为的后果为前提，就是说我作为理智正常的成年人，作出一个行为的时候，从一般人角度来说，我能够预见到这个行为会产生后果，这样才可能是主观过错，如果说完全出乎正常人的预料之外，那就是意外，不属于法律上的主观过错。

本案中，小赵情急之下说了一句牢骚话，虽然并不礼貌，但是陌生人一句不当言语引发他人心脏病发作显然超出了普通人的通常认知，从当时的环境看，小赵根本不可能预见到自己一句牢骚话会造成如此严重的后果，而且后续小赵当场多次向王大爷道歉，一直配合警方处理，还积极协助王大爷就医并垫付了部分医疗费，这些事后行为也可以佐证小赵主观上并无伤害王大爷人身权利的想法，因此难以认定其存在侵害王大爷人身权利的主观过错。

关于因果关系问题，首先，王大爷在双方发生纠纷之前就已经因身体不适要去就医，病历材料也证明王大爷在纠纷发生之前的一段时间就有心脏不适的症状，从医学常识上看心肌梗死属于患者自身原发性疾病，王大爷在双方纠纷发生前就已经罹患心脏疾病，其心肌梗死需要手术治疗显然不是小赵一句牢骚话能够引发的。其次，除了一句牢骚话，小赵也没有实施其他辱骂甚至身体伤害行为。最后，小赵一句牢骚话之后当场多次向王大爷道歉，王大爷作为患有心脏病的老年人，也应当予以谅解宽容，而不是让不良情绪影响自身疾病。综上，法院考虑整

体案情，不能认定王大爷的心肌梗死及相关治疗与小赵的一句牢骚话之间存在法律上的因果关系。

小赵在小区内临时停车影响到邻居通行，给邻居造成不便，应该对此抱有歉意，但却出言不逊，显得不那么友善。然而，并非所有不当言行都能被认定为法律上的侵权行为。本案中，虽然小赵出言不逊在先，但是他当场多次向王大爷诚恳赔礼道歉，应该可以消除他先前一句不当言语的不良影响，正所谓“知错能改，善莫大焉”。应该允许年轻人有改正不当言行的机会。这种情况下，王大爷也应该予以谅解宽容。司法裁判首先是讲态度的，不是“谁受伤谁就一定有理”，也不是“谁受伤谁就一定能赢官司”。司法裁判更是讲温度的，我们弘扬友善的价值观，倡导大家“文明礼让，知错就改，宽以待人”。

来源：人民法院网（2024年6月17日）



织锦里的唐代中国



唐代的长安是名副其实的国际大都会。“落花踏尽游何处，笑入胡姬酒肆中”，这是李太白笔下的大唐西市。在那里，各国留学生、商人、政客、移民、传教士自由徜徉，文化的交流碰撞让唐代审美格局大开，也让织锦里的纹样别具洞天。外来文化的加入和织造技艺的进步，使得两汉以来的云气动物纹锦渐渐变得不再流行。从连绵起伏到蜂拥团簇，从通贯全幅到对称集中，从云山雾绕到花团锦簇……唐代织锦，在交融发展中迎来一场惊心动魄的大变革，成就了盛世大唐的一派锦绣繁华。

唐代的中国，通达四方，协和万邦。经历了魏晋南北朝几百年的吸收、消化、融合，织锦中的意蕴世界在此刻终于突破了汉代的“云山雾罩”，来自波斯萨珊王朝的联珠纹，掀起了中国织锦纹样史上的一场“骨架革命”。联珠纹，形如其名，基本构造是以圆形串珠为外圈，内以对兽、立鸟等图像填充。

联珠团窠虽源自西域，但经过唐代的发展演变，不仅在窠形上脱胎换骨，突破了简单呆板的圆珠，变之以细腻浪漫的卷草、花卉，窠内也飞入了更加适应中国人情感的龙、凤、鹤、鹿等吉祥图案。谈及这种发展的高峰，不得不提的是大唐宝花和陵阳公样。

宝花也叫“宝相花”，是唐代对团窠花卉纹的一种美称。宝花之宝在于无尽想象，用今天的话说，叫脑洞大开。相生无相中，无相成万相。宝花并不是现实中存在的某种植物的花朵，而是综合了各种因素，无本相而成宝相。除了中国传统的牡丹、梅花、菊花等，宝花之中还有源自印度的佛教莲花，产自中亚的葡萄、石榴，以及地中海边的

忍冬、卷草等纹样，花中有叶，叶中有花，四季相迭，正侧相叠，有虚幻亦有写实，有仙气亦接地气。

通盛世，达万邦。纳海的胸襟、兼收的品行，让宝花盛开在大唐，彰显出唐代的华贵雍容。“红袖织绡夸柿蒂，青旗沽酒趁梨花。”白居易当年值春望杭州，忍不住夸赞杭绫的柿蒂纹花色好。柿蒂花，因花纹似柿子底部的蒂而得名，寓意生机盎然，其形多为四瓣，简洁优美，是一种简单的“瓣式宝花”，在初唐时期颇为流行。大唐以其奔放的态度竭尽所能地吸纳万象，花瓣、花蕾、枝叶，一切皆可成花，开元盛世的团窠“蕾式宝花”朵朵绽放，透着庄严华贵、富丽堂皇。到了中晚唐，宝花逐渐从天上回落人间，花朵娟丽清秀，具象意味渐浓，中央宝花周围拱卫着一圈充满写实韵味的半侧向全花，花朵的形象呼之欲出。

若问唐代流行什么时尚品牌，那一定是陵阳公样。陵阳公名叫窦师纶，是唐太宗李世民的舅舅陈国公窦抗的儿子，而窦抗的母亲又是隋文帝杨坚的妹妹万安公主，所以，窦师纶可谓名副其实的隋唐两朝皇亲国戚。窦师纶在绘画方面天赋极高，擅长织物图案设计，唐代著名书画理论家张彦远说他“性绝巧”，“高祖、太宗时，内库瑞锦，对雉、斗羊、翔凤、游麟之状，创自师纶，至今传之”。这种纹样一般以宝花或卷草为团窠环，窠内以动物图案注之，且多为成对，据《历代名画记》载，这种风格的瑞锦宫绫，“章彩奇丽，蜀人至今谓之‘陵阳公样’”。

纳百川汇流，容万邦情理。带着盛唐的视野与气度，窦师纶开启“洋为中用”的先河，将异域的元素“本土化”



“祥瑞化”，最终实现了“大唐化”“中国化”。他堪称那个年代的“顶流”设计师，连女皇武则天也为他的设计着迷。“花衫对舞凤凰文”，唐代诗人章孝标笔下的翩翩少年郎，“手抬白马”，晨出暮归，穿的应该也是陵阳公的时尚设计吧。

唐代的中国，纵有千古、横有八荒。李世民破突厥、镇西域，打造出一片太平昌盛的东方乐土，并向世界敞开了海纳百川的大唐胸襟。从贞观到开元，长安的马蹄一路疾奔，踏过处春风得意。唐人的自信刻在骨子里，这种自信的底气是强盛，这种自信的底色是开放。仰望苍穹，历史的天空，五星东出；回首四方，繁花胜锦处，正是长安。

来源：《中国文化报》



传统“补夏” 顺利入伏



夏至时节气温高、湿度大，经常会有雷雨，身体出汗多消耗大，容易发虚，而且很快就要入伏了，传统习俗这个时候要“补夏”。“补夏”就是给身体补充营养，安稳入伏，顺利度过苦夏。

补夏要应季而食，多吃些夏季的时令食物，不仅营养丰富，而且好吃不贵。

炒嫩南瓜

材料：

嫩南瓜、绿线椒、小米椒、蒜粒、盐、鸡精、蒸鱼豉油、盐、食用油。

做法：

1. 嫩南瓜切成两半，挖出瓜瓢，洗净。
2. 将嫩南瓜切薄片，装入碗中，加入1勺盐拌匀，腌制10分钟，防止后续加工过程中出水。
3. 小米椒、绿线椒切小圈，大蒜切成片。
4. 炒锅中烧油，油温热后放两种辣椒和蒜片炒香，放入嫩南瓜片翻炒片刻，加少许盐、鸡精、蒸鱼豉油调味。
5. 大火快速翻炒均匀，1分钟左右关火盛出。

凉拌茼蒿

材料：

茼蒿、蒜、红椒、蚝油、白糖、香醋、生抽、盐、食用油、香油、水。

做法：

1. 茼蒿洗净切长段，秆和叶子分开放。红椒切成小丁，蒜切成蒜末。
2. 锅中加水烧开，滴入几滴食用油，将茼蒿秆先放入开水中焯1分钟，再放入叶子，焯30秒捞出。
3. 焯出的茼蒿放入凉水中降温，捞出控水备用。
4. 红椒丁和蒜末放入碗中，加入蚝油、白糖、香醋、生抽、盐、香油、适量水拌匀。
5. 将控好水的茼蒿装入盘中，调料汁浇到茼蒿上，搅拌均匀即可。

西红柿炒茄子

材料：

茄子、西红柿、青椒、蒜、小葱、醋、食用油、生抽、蚝油、淀粉、白糖、盐、水。

做法：

1. 茄子洗净切滚刀块，放水里浸泡片刻。青椒切菱形块，小葱切段，蒜切成蒜末，西红柿切成块。
2. 茄子块撒上淀粉，让每块茄子都裹上淀粉。
3. 锅里多倒些油，烧至六成热时倒入茄子块，炸至表面微黄后捞出，控油备用。
4. 碗中依次加入醋、生抽、蚝油、淀粉、白糖、盐和水，搅拌均匀。
5. 锅中留底油，爆香蒜末葱段，倒入西红柿块翻炒出汁。
6. 加入茄子和青椒翻炒均匀，倒入调好的料汁，炒至青椒断生，大火收汁即可。

家庭版手撕鸡

材料：

鸡腿、姜片、葱段、盐、糖、生抽、香醋、小米辣、蒜蓉、柠檬、鸡精、香菜、熟芝

麻、香油。

做法：

1. 鸡腿洗净，凉水下锅，加姜片、葱段、盐，煮20分钟，捞出备用。
2. 将生抽、香醋、小米辣、蒜蓉、香菜、柠檬、盐、糖、鸡精、香油放入碗中搅拌均匀，作为调味料。
3. 将煮好放凉的鸡腿撕碎，放入大碗。
4. 倒入调味料拌匀，最后撒上熟芝麻即可。

干煸大虾土豆条

材料：

大虾、土豆、尖椒、洋葱、油、盐、姜片、蒜片、花椒、干辣椒、料酒、胡椒粉、淀粉、生抽。

做法：

1. 将尖椒和洋葱切成条。土豆去皮洗净切成条，放在清水中洗去淀粉，捞出控水。
2. 大虾剪去虾须、虾枪、虾脚，挑去虾线，将虾脊背片开，放在盆中，加料酒、胡椒粉拌匀腌制10分钟，加入淀粉拌匀放置5分钟。
3. 锅里加油烧热，下土豆条炸至金黄，捞出控油。
4. 升高油温至六成热，下大虾炸至定型，捞出。继续升高油温至八成热，下入大虾复炸，炸至外皮酥香，捞出控油。
5. 锅内留少许油，下入花椒，小火炸至微焦，捞出备用。下姜片、蒜片、干辣椒爆香。
6. 加入尖椒条和洋葱条翻炒均匀，再下入炸好的土豆条、大虾，淋入生抽、盐、料酒，快速翻炒均匀，关火装盘即可。

荷塘小炒

材料：

莲藕、胡萝卜、荷兰豆、玉米粒、黑木耳、食用油、盐、蒜蓉。

做法：

1. 黑木耳泡发，择去老蒂，撕小块备用。
2. 莲藕和胡萝卜去皮洗净，切薄薄的圆片。荷兰豆撕去老筋洗净。玉米粒洗净备用。
3. 锅中放入清水，加一点油和盐，先把莲藕和胡萝卜片冷水下锅，水烧开后下入荷兰豆、黑木耳、玉米粒小火煮20~30秒。
4. 将煮好的材料捞出沥干。
5. 炒锅放油烧热，放入蒜蓉爆香，再将所有材料一起放入锅中翻炒1~2分钟，放入适量的盐调味即可出锅。

文：许术





跟着古诗去旅行 二十五

——北楼西望满晴空 积水连山胜画中

《从军行》

【唐】王昌龄

青海长云暗雪山，孤城遥望玉门关。
黄沙百战穿金甲，不破楼兰终不还。

“接天莲叶无穷碧，映日荷花别样红。”“两岸猿声啼不住，轻舟已过万重山。”“飞流直下三千尺，疑是银河落九天。”……山河锦绣，壮美如画，自古以来许多文人墨客用笔下的诗词记录了所见美景，抒发对广袤山河的赞美与热爱。让我们跟着古诗词一起，游览祖国的大好河山，领略各地的秀美风光。

大西北地区有国内风景天花板之称，“中国十分美，七分在西北”，有大漠孤烟、戈壁石窟、雅丹丹霞、盐湖湖泊、草原花海等独具特色的自然风貌，只要你来西北，一定会被这些大自然鬼斧神工的美景所震撼。今天就让我们跟着古诗，领略大美甘肃。

鸣沙山月牙泉

鸣沙山月牙泉位于敦煌市区以南，这里沙山与泉水共处，历来以“沙漠奇观”闻名于世，是敦煌的名片之一。在这里你既可以爬上鸣沙山，俯瞰月牙泉，还能在山顶上欣赏大漠日落，感受西北大漠的苍凉广阔。

虽然历来水火不能相容，但是月牙泉却安然处在这一片沙山之中。月牙泉位于鸣沙山下，处在沙丘环抱之中，因为地势的关系，刮风时沙子不往山下走，而是往山上流动，所以月牙泉永远不被沙子埋没，被誉为“沙漠之眼”。

鸣沙山的山体由流沙堆积而成，远远望去，沙丘高低起伏，蔚为壮观。傍晚出游，既可以避开中午沙漠的酷热，还能在夕

阳西下时，爬到山顶遥望远处的沙海和山下的月牙泉，观看唯美日落。

张掖七彩丹霞旅游景区

张掖七彩丹霞旅游景区位于祁连山北麓临泽、肃南县境内，现为世界地质公园和国家5A级旅游景区。七彩丹霞是我国北方干旱地区发育最典型的丹霞地貌，是国内唯一的丹霞地貌与彩色丘陵景观高度复合区，色彩之缤纷、观赏性之强、面积之大冠绝全国，集雄、险、奇、幽、美于一身。

彩色丘陵以色彩艳丽、层理交错、气势磅礴、场面壮观而称奇。登临览胜，薄层状泥岩、砂质泥岩及页岩互层交错，紫红色、灰绿色、黄绿色、灰黑色等色彩交相辉映，组合有序，极富韵律感和层次感。层峦叠嶂处，晨光夕照时，山体宛若静美少女，霞衣披身，似东方霓裳，如晓露芙蓉。

麦积山石窟

麦积山石窟位于甘肃省天水市市区东南50公里处，是西北著名的石窟之一，与云冈石窟、龙门石窟和莫高窟并称为“中国四大石窟”。

麦积山石窟始建于十六国后秦时期，

保存的造像以泥塑为主，历代连续不断，全面展示了古代泥塑发展演变的过程。如北魏前期的魁伟雄健、北魏后期的秀骨清像、西魏的俊秀清朗、北周的珠圆玉润、隋唐的饱满圆润、两宋的写实求变等。是研究雕塑史、美术史的重要资料，有“东方雕塑陈列馆”的美誉。

石窟所在的麦积山是一座岩壁陡峭、绿植环抱的孤山，景色秀丽。登上开凿于山崖上的悬空栈道，既可以身临其境地感受宏伟壮丽的佛教艺术，又能欣赏周围绿色林海的秀美景色。

文：黄理佳





熟年

新闻综合频道 10~22 集剧情

第10集

刘红艳查出自己怀有身孕，医生提醒她若是想要做人工流产需谨慎，因为她子宫内膜壁薄弱，如果这次不要孩子，恐怕以后都无法再怀孕。刘红艳决定留下这个孩子，公婆俩为此很是高兴，倪伟民更是催促吴二琥要抓紧时间把买房提上日程。张春梅搭乘最早的航班回来，带着倪伟贞和倪斯楠来养老院，奈何倪老太像是与儿子倪伟强串通一般，死活不肯离开养老院。也正因此如此，张春梅意识到有些局面无法扭转，取舍之间得有舍才能有取。所以她主动找倪伟强谈判，承诺他要是能把妈接回来就同意离婚。倪斯楠得知父母要离婚，主动给张春梅一个拥抱，儿子的安慰远胜于千言万语。

第11集

倪伟贞考虑家里目前情况比较复杂，与何志超商量后决定暂时瞒着家人。当天夜里，二人在家中置办简单的婚礼仪式。集团总部下达人事任命通知，主管新媒体的吕帆绕过张春梅，直接被苏杰伦任命成为新主编，这让本在替补席上等待多年的张春梅非常尴尬。同事们都为张春梅抱不平，却也无法改变这个结果，只能配合她的命令工作。吴二琥凭借着三寸不烂之舌，成功游说刘红艳接受大郊区小产权房。一家四口为省钱，坐着三蹦子跟随中介前往郊区看房，结果到了现场才发现周围荒无人烟，房子地基都没建起来。其间车子行驶颠簸大，导致刘红艳意外流产，没能保住孩子。

第12集

亲家母孙庆芬卖掉房子把钱给女儿，无非就是希望小两口拥有属于自己的房子，但是吴二琥认为刘红艳流产，也就无须履行之前的承诺。倪伟民与妻子观点不同，他担心这种做法会伤害到刘艳红。魏主编办理完退休手续离开在即，单独找张春梅告别，透露自己第一个举荐她接替主编的位置。张春梅想不通这么多年的资历，有功劳也有苦劳，没有半点比吕帆差。刘红艳出院后立刻上班，以后没办法再有孩子，要努力把事业搞好。随后，吴二琥认为刘红艳要好好休息，休养几个月后可以继续备孕，结果遭到刘红艳的拒绝。刘红艳跟倪俊提出要钱买房，掏心窝子跟他说明其中利害，心疼老妈独自在老家无人照看。

第13集

刘红艳觉得丈夫过于软弱，明明承诺好的事情，变卦了居然还能装作无事。刘红艳突然接到医院电话，得知母亲孙庆芬在老家摔倒被人送去医院，她不顾倪俊阻拦执意要连夜赶回老家。声音引来吴二琥夫妇。刘红艳指责吴二琥给母亲打电话要钱，逼得母亲卖了房子没地方住。张春梅沟通的艺人不肯配合拍摄，惹得吕帆非常不满，责问她身为老编辑为何出现这种低级错误。手下为张春梅抱不平，张春梅及时拦住手下，把解决方案提供给吕帆。离家后的倪斯楠来投靠小姑倪伟贞，并与何志超交谈甚欢，直接改口叫他小姑父。张春梅知道儿子在倪伟贞那里，也便安心了。

第14集

何志超忙里偷闲给粉丝们直播，结果忘关播，被粉丝看到他与倪伟贞争论价值观一幕。倪伟贞认为生孩子需要谨慎，从怀孕到生产痛苦艰难，且没做好准备就要孩子是对孩子的不负责任。倪伟贞的言论出圈，成为一时的网络红人。何美莲意识到何志超欺骗自己，把何志超喊回家让他跟倪伟贞分手。倪俊表示好哥们的孩子要做满月，希望随礼两千块钱，结果遭到刘红艳的拒绝，刘红艳算了算，这个月光是随礼就支出去几千块钱了，想要攒钱买房非常难。何美莲把欣然请回家里，有意撮合她与何志超，而且还当面指责何志超找了老女人。如此一来，何美莲越说越委屈，细数自己多年来对何志超的帮助，强调家里接受不了姐弟恋。

第15集

吴二琥在朋友圈里看到张春梅找保姆，且每个月的工资很高，她有了想法。吴二琥主动找张春梅，给她介绍一位颇有经验的李阿姨，张春梅让吴二琥帮自己处理这件事情。张春梅发现老吴的名字出现在裁员名单里，前去质问吕帆，得知吕帆要把老吴调往总部混个闲职，既离家近还不会有薪资待遇的变化。张春梅逐渐冷静下来，为自己的冲动失态向吕帆道歉，吕帆借此机会表达对金婚主题的看法，觉得七八十岁的老人很难成为亮点吸引年轻读者。吴二琥带着李阿姨来家里跟张春梅见面，李阿姨的细心和认真让张春梅非常满意，决定聘用她。结果她前脚刚走，吴二琥就把李阿姨打发走了，除去一些费

用，转走了张春梅预支付给李阿姨的工资。

第16集

张春梅回家看到吴二琥在厨房里忙活，有些疑惑，吴二琥搪塞过去，收拾东西离开了。张春梅询问倪老太对新保姆李阿姨的看法，但倪老太光顾着夸赞吴二琥，对李阿姨只字不提，张春梅查看家里监控，是吴二琥装成保姆借机赚取费用。半夜倪老太腹痛不止，去医院检查发现是食物引发肠胃炎，是吴二琥中午做的鲫鱼汤。涉及倪老太健康问题，张春梅打电话把倪伟民全家都喊来。张春梅并不是计较保姆问题，而是不希望大嫂用这种理由骗自己，哪怕她直接挑明要照顾倪老太拿保姆的工资也可以。倪伟民夫妇回到家里，吴二琥心疼丈夫受伤，同样倪伟民也抱怨自己没出息。倪伟贞心疼大哥，准备让倪俊夫妻住进老房子里，而她则是搬出去租房。

第17集

倪伟强如同人间蒸发，没联系家里任何人，若非他朋友圈晒着风景照，家人早已报警，大哥倪伟民对弟弟深感无奈。吕帆擅自更改品牌方开会时间，幸好柳青及时发现联系张春梅，张春梅赶来介绍金婚方案，打动品牌方取得合作。倪俊来医院探望奶奶，且代替吴二琥向张春梅道歉。张春梅知道大哥一家不容易，拿出一张银行卡交给倪俊用于买房，表示既然是一家人就要共同解决困难。倪俊明白二婶的好心，可他总不能靠家里长辈帮助，毫无半点长进，他决定暂缓买房计划。倪伟贞犹豫该什么时候把情况告诉家人，没想到自己居然怀孕，恰巧张春梅看到这一幕，对于她怀孕的事情很是震惊。

第18集

怀孕对于倪伟贞并不是值得高兴的事，无法下定决心确保自己会成为一个好母亲。倪斯楠看到倪伟贞检查报告，期望她能生个女孩。李阿姨照顾倪老太，真可谓面面俱到，防止倪老太出意外，无论她去哪里或做什么都要跟着，各种小心翼翼令倪老太非常不适应。张春梅被吕帆缩减预算，吕帆指责张春梅光注重内容质量，不考虑社里生存问题。张春梅召集大家开会商量对策，建议把拍摄地点定在大学校园，张春梅联系倪伟贞帮忙想办法。倪伟贞冷落何志超已经有几天了，深思熟虑后还是把何志超找来，告诉他关于怀孕的事情。果然何志超面露难色，委婉表示自己还在咖啡厅打工，没有固定工作无法抚养这个孩子。

第19集

吴二琥为挽救儿子的婚姻，跑去刘红艳公司要见上级领导。苗霏出面安抚吴二琥，吴二琥认为不能违反劳动法，必须遵守八小时工作制，懂得体恤员工减少加班。苗霏本来就看惯刘红艳，吴二琥的行为正中下怀。随后公司传开这件事情，苗霏故意借题发挥找刘红艳，表示既然婆婆如此担心，说明刘红艳的情况不适合投入到工作中，建议她最好自行提交辞职申请。刘红艳知道吴二琥背着自己和倪俊做了这件事情，一段时间以来对吴二琥的不满纷纷涌上心头，回到家里痛斥他们全家的所作所为，给自己造成压力与痛苦。不仅如此，刘红艳哭着表示自己会搬出去住，说

完不顾倪俊阻拦，收拾行李夺门而出。

第20集

刘红艳听闻左云出车祸住院，去医院探望，询问有关车祸细节，对方言辞闪烁，最后找借口搪塞过去。李阿姨各种管束，无法让倪老太自由出门散心。倪斯楠回家拿乐器，发现奶奶的苦恼，把她带出去品尝各种美食点心，唱歌划船，堆积在倪老太心底的阴霾一扫而光。张春梅生气不已，斥责倪斯楠自私自利，做事轻率且不过脑子，没有考虑奶奶的身体状况。母子俩吵得不欢而散，倪斯楠走出家门闲逛，把气撒在街边采访的节目里，无意间吸引许多流量。柳青给张春梅去电话，客户方换了一位领导，撤掉金婚案子，张春梅联系客户方的何总，才知道他们没有完全撤掉金婚的案子，而是格外采用吕帆提供的流量明星方案。

第21集

何美莲来探望倪伟贞，真诚表达着祝福和接受，并说过几天何母就要来。田甜劝说刘红艳没必要管骗保的事，可刘红艳想要弄清楚真相，于是亲自上门调查，结果越查越有问题，意外得知左云患有宫颈癌。刘红艳找左云谈话，希望她能明白骗保的后果和要承担的责任，以现在发达的医疗技术，有概率治愈宫颈癌，可若是她出事就没办法照顾女儿了。倪俊回到家就把自己关在房间里，吴二琥为此吃不好睡不好，倪伟民同样心疼妻子，跟儿子讲作为母亲的用心良苦，从中化解母子之间的隔阂。吴二琥找刘红艳道歉，总算成功把儿媳劝回了家。倪俊下班后看到刘红艳在房间里收拾衣服，欣喜不已，一家人再次恢复温馨的氛围。

第22集

刘红艳去参加考试，半路遇到交通堵塞，倪俊开车送她去考场。考试结束后，刘红艳拒绝跟倪俊去吃饭，而是去见左云，确定患有癌症的事实。左云佯装低血糖支开刘红艳，就坐在高处想要跳楼，情绪相当激动。刘红艳说起自己的事情来劝说左云别想不开，留下孩子独自在世间很痛苦，并鼓励她会成为一个好母亲。左云当场号啕大哭，放弃自杀的想法。倪伟贞通过朋友的介绍，到未来传媒公司面试，她曾是电视台制片人，缺少网络方面的经验。但倪伟贞丝毫不惧，为重回职场向陈总提出签订对赌协议，承诺五年内打造两款爆款节目，陈总要求倪伟贞将时间缩短为三年，最终倪伟贞勉强答应，要求薪资上涨百分之二十。



第25集

冯晓琴为养老院的事情忙活，遇到顾昕，顾昕说策划书没什么亮点。冯晓琴和展翔为此头疼，展翔想了想觉得顾清俞是最合适的，所以把顾清俞请来帮忙修改计划书。顾清俞和冯晓琴一直忙到晚上，二人也有了短暂的和解。忙完后展翔已经在沙发上呼呼大睡，呼噜打得比雷都响。第二天顾清俞就把计划书送来了，没想到展翔打了一通宵的麻将，把策划书都忘在棋牌室了。冯晓琴最近回来都特别晚，顾士宏问顾清俞知不知道她在做什么，顾清俞难得夸了冯晓琴几句，虽然她没上过什么学但是思路清晰，这次的确是让顾清俞刮目相看了。

第26集

冯晓琴把冯大年安排在养老院，展翔自然是大气答应了。冯茜茜帮着冯大年收拾床铺，再三警告他这是最后一次机会。养老院开业了，冯晓琴终于有了一份自己热爱的事业。展翔为养老院做广告包场请大家看戏，还给顾清俞也发了门票。但顾清俞却搞错了地方，去了音乐会，坐在她身边的也不是展翔，而是施源。顾奶奶生日这天大家都回来了，冯晓琴总是故意提起施源，没想到这次施源是和顾清俞一起回来的。顾清俞冷冷地瞟了冯晓琴一眼，自然知道她心里想的是什么。施源和顾清俞的感情逐渐回温，他不打算继续在爱蒙公司工作了。

第27集

何姐让冯晓琴去参加一个快闪相亲会。冯晓琴却没想到遇到了小丁。施源通过顾清俞的培训成功拿到项目，但有很多人不服气。施源家被财务公司的人泼了血讨债，施源收到消息急忙赶回家，施父急得团团转，骂他不该把那五十万元还给顾清俞。顾清俞要借钱给施源先把钱还了，施源却又倔强起来不愿意，顾清俞实在很失望，因为施源对自己的态度实在太见外了。还债的钱是辛迪给的，作为交换条件，辛迪要拿下查理高的案子，这等于让施源出卖顾清俞。趁着顾清俞睡着，施源偷偷跑去书房偷看了她电脑里的计划书。

第28集

葛玥一早想陪顾昕出去走走，但顾昕找无数个借口拒绝。葛玥发觉顾昕最近奇怪的状态心里一直犯嘀咕，正好冯晓琴来了，就拉着她帮自己出主意。葛玥让顾昕早点回来吃饭，冯茜茜也约他晚上一起吃饭，顾昕毫不犹豫地选择了后者。小丁接二连三发来暧昧消息，冯晓琴立刻打电话严词拒绝。冯大年靠做手办挣钱，挣了钱买了双新鞋子，冯晓琴见状要看他的消费记录，却无意中发现他身上有很多现金。加上展翔办公室今天丢了东西，冯晓琴起了疑心。顾清俞和老板一起打球，恍惚中好像看到顾昕和冯茜茜坐着观光车经过。

第29集

顾家又一次聚餐，大家笑着和朵朵视频聊天。施源特地嘱咐冯晓琴不要把司仪的事和顾清俞说。顾昕和冯茜茜单独聊天被顾清俞撞到，顾昕磕

磕绊绊地解释了几句，顾清俞忍无可忍地质问了冯茜茜。查理高带着辛迪和施源的录音来找顾清俞，他认为顾清俞和爱蒙公司暗通款曲耍了他。顾清俞连忙解释，但查理高还带来了辛迪给施源转账五十万元的记录。查理高已经写投诉信，他绝不会善罢甘休，但从头到尾被蒙在鼓里的顾清俞很是无辜。氢锋药业已经取消了合作，赵总要给公司一个交代，他希望顾清俞可以主动离职。

第30集

顾清俞却拿出施源打开电脑的监控画面。五十万元是辛迪给的，条件是氢锋药业的案子，施源还没来得及解释，顾清俞便不愿再听了。他说自己是一个差劲的人，以前的施源死了，他不喜欢音乐会只喜欢说脏话、打麻将，如没有顾清俞他应该和莉莉结婚了。顾清俞被这些话震惊了，施源说他们这辈子不该再遇见，然后走了。施源在楼下遇到展翔，和他爆发争执。展翔讽刺施源除了没有钱也没有自尊，伤害自己心爱的女人。见顾清俞下楼，施源没再反驳，平静地提出离婚。施源最终没告诉顾清俞真相，在打开电脑时他没有用顾清俞的资料，而是靠自己的计划书和真诚打动了沈总。

第31集

展翔和冯晓琴说起施源和顾清俞离婚的原因，说有人拍了施源做司仪的视频发给她，冯晓琴觉得不对劲，问了冯茜茜，冯茜茜承认是自己发给顾清俞的。顾昕和葛玥搬到新家，顾昕和冯茜茜的氛围让冯晓琴觉得有些奇怪。展翔来接顾清俞陪自己相亲，这只是他的幌子，他想和顾清俞约会而已。冯茜茜喝了不少酒，如实地说舅舅要自己做的事情，她和冯晓琴在上海这么多年，就是为了有一个落脚的地方，但她说自己答应舅舅的原因是为了顾昕，因为这样就多了一个缠着他的理由，她喜欢顾昕，即便知道他有老婆有孩子也无法控制。

第32集

小丁和冯晓琴分手，展翔好奇地追问原因，冯晓琴来不及开口，把自己对展翔逐日增长的感情深埋在心里。顾清俞和赵总双双跳槽到了锋银公司，和查理高成为同事，赵总一如既往地信任顾清俞。展翔刚和顾清俞约明天见面，冯晓琴就打电话来说养老院着火了，展翔匆匆赶到，张阿婆却被困在养老院里没出来。冯晓琴奋不顾身闯进养老院和消防员一起救下了张阿婆，展翔其实很佩服冯晓琴，就像把养老院开起来后他才发现原来的人生太过安逸，所以心里还是很感谢冯晓琴。这段时间在养老院他们也越来越理解彼此，昨晚冯晓琴不顾一切地冲进去救人时，展翔都在想如果她没了，他开养老院又有什么意义呢。

第33集

顾家迎接顾清俞和展翔，展翔左手右手拎着满满当当的礼物上了门。冯茜茜发现葛玥手上戴着和顾昕的婚戒，悄悄把自己的戒指放进冯大年口袋里。冯晓琴在厨房做菜，展翔来看一下，被顾士



宏赶出去了。葛玥把戒指放在洗手台上，冯大年不注意地把戒指推进了垃圾桶里。冯晓琴、冯茜茜、冯大年带着顾寅搬出顾家，顾士宏总是惦记孙子，每天来学校门口看他。冯茜茜和顾昕面临危机，审计查出了搭桥的事情，舅舅和王处长的意思是找个替罪羊，替罪羊是黄老板。顾清俞和展翔在一起了，但态度总像领导，不像女朋友，所以他心里还是很奇怪的。

第34集

看到冯茜茜从顾昕车上下来，冯晓琴果断让她和顾昕不要再来了。顾清俞和沈总吃饭时无意中聊起了施源，沈总说施源是个很不错的员工，上次之所以答应他也是因为他的计划书写得很好，那段时间施源还经常陪他攀岩，弄得身上青一块紫一块的。冯晓琴托葛玥给冯茜茜介绍男朋友，葛玥特地叫上顾昕一起来参谋。王处长被抓进去了，顾昕特地打电话让冯茜茜放宽心。顾奶奶走了，顾士宏伤心地连饭都吃不下。顾昕对葛玥的态度越发冷淡，这让她的心情濒临崩溃。

第35集

葛玥跟踪顾昕，他和冯茜茜见了面，冯茜茜决定离开上海，王处长被抓，冯茜茜劝顾昕尽早去自首。顾清俞和顾士宏让冯晓琴回家一趟，把对面张阿姨的房子买下来送给冯晓琴。冯晓琴愣了一下连忙拒绝。顾清俞真心希望她收下，她坦白早就知道冯大年是冯晓琴儿子，当时冯晓琴和顾磊决定结婚她便没有说，以后也不会说。顾昕自首后人狱，葛玥挺着大肚子去探监，老大已经会说话。这三年，葛玥照顾好顾昕父母，至于离婚，葛玥决定等他出狱后再离。2020年元旦，顾家聚会。顾清俞从新加坡回来了，这次她回来也不打算走了。

(全剧终)

THE HEART OF GENIUS

天才基本法

沈严

改编自江左小说《天才基本法》 编剧：沈严

你的未来有无限可能，能决定你未来什么样的，只有你自己。

天才基本法

1~3集

剧情梗概

林朝夕从哲学系毕业后生活并不如意，她的内心埋藏着数学的种子，却由于长期仰视父亲林兆生跟自己的初恋裴之两位数学天才，导致她并不自信，直到经历了两次平行时空之旅后，迸发出超越想象的力量。林朝夕第一次进入平行时空，她只有11岁，在林兆生的帮助下，她在奥数夏令营度过了一个拼尽全力的暑假，重拾对数学的信心，决定要对人生主动出击。第二次时空之旅，林朝夕跟裴之共同回到高三时代，在二人的并肩努力下，林朝夕获得了直面生活的勇气。回到现实世界，为了帮助患有阿尔茨海默病的林兆生早日康复，林朝夕携手裴之推进P=NP问题的研究，共同攀登数学的顶峰。

第1集

纪江来找林朝夕，一眼就认出那张照片，当年他也参加了张叔平奥数集训营。但他发现照片不对劲，林朝夕只好承认照片是林兆生P的，林朝夕很自责，觉得自己对不起林兆生，她冲进家里涂抹墙上的运算公式，纪江紧随其后跟进来劝阻。两个人在拉拉扯扯中，时空突然发生转移，林朝夕瞬间从2018年回到了2006年。那一年林朝夕才11岁，她和福利院的孩子们打架，院长党爱萍强行把她拉到办公室，林朝夕不认识党爱萍，更不知道什么福利院，她一口咬定自己今年23岁，迫不及待要回到自己家。党爱萍认定林朝夕是看小说着了魔，她从小在福利院长大，但林朝夕根本不信，党爱萍只好把她锁在办公室反省。

第2集

今天有爱心人士来福利院送温暖，党爱萍给林朝夕精心打扮一番，希望有人把她领养，林朝夕趁乱偷偷带纪江跑出去，他们来到林兆生家，林朝夕假扮林兆生的侄女，从邻居口中问出林兆

生在青少年宫工作。林朝夕带着纪江来到青少年宫，可那里没有老师叫林兆生，林朝夕失望离开，她和纪江来到街上，看到一个人高价兜售有关心算的书，林朝夕当众揭穿这本书是盗版，还把原作者的名字说出来，那人刁难林朝夕，让围观的家长出一道很难的运算题，林朝夕答不上来，裴之准确说出答案，那人恼羞成怒，追着要打裴之。

第3集

林朝夕从小喜欢数学，可面对林兆生和裴之这两个数学天才，她自惭形秽，觉得自己就是普通人，就连张叔平奥数集训营也没考上，虽林兆生拼命安慰她，但她从林兆生的眼睛里看到了失望。林朝夕想回去照顾昏迷不醒的林兆生，纪江也想回到原来的生活，两个人拉钩发誓穿越回去。贾先生夫妇来福利院领养孩子，李老师向他们

推荐林朝夕和纪江，他们俩故意捣乱，吓跑贾先生夫妇。李老师看出他们俩是故意的，给他们摆事实讲道理，可林朝夕不想被认领，她现在的目标就是好好学习，考上张叔平奥数训练营，李老师全力支持她的想法。

天才基本法

1~3集

PCT、IL-6 和 CRP 联手 预警感染信息

前海人寿南宁医院检验科 陆素萍

在医学微观“战场”上,我们的健康卫士——免疫系统,时刻准备着对抗那些看不见的“敌人”,而在这个过程中,PCT、IL-6和CRP的“强强联手”,相互补充,在感染诊断中各显神通,提供了更准确的检测结果。

感染性疾病可以说是人体健康的“隐形刺客”,它们悄悄来袭,症状多样,让人难以捉摸。而这些症状背后,可能隐藏着成千上万种不同的病原体,比如细菌、病毒、真菌或寄生虫等。因此,有效的诊断方法对于感染性疾病的判断十分关键。传统的诊断方法存在一定的局限性,如血常规检查虽能提供一定的线索,但缺乏特异性,难以区分是细菌性感染还是病毒性感染。而PCT、IL-6和CRP的联手预警,能够更精确地识别感染类型,帮助医生快速锁定病原体,为患者提供更精准的治疗。

PCT、IL-6 和 CRP 的生物学特性

PCT、IL-6和CRP是三种在感染性疾病诊断中常用的生物标志物。PCT全称为降钙素原,IL-6全称为白介素6,CRP全称为C反应蛋白。它们各自具有独特的生物学特性和临床应用价值。

PCT是细菌感染的敏感指标,它的诊断准确性优于传统标志物。当细菌进入我们体内时,PCT就是那个“最先拉响警报的人”。它能够迅速响应,并反应感染的严重程度。同时,PCT可用于指导抗生素用药,减少抗生素滥用,且不影响预后。当出现严重细菌、真菌、寄生虫感染以及脓毒症时,它在血浆中的水平会升高,但自身免疫疾病、过敏、病毒感染大多不会升高。PCT也有它的局限性,它对病毒感染的反应不敏感,有时还会因为自身免疫疾病而发生“误报”。因此,PCT更专注于细菌感染的快速精准预

警。

IL-6在感染和炎症反应中的作用更为广泛,是细胞因子网络中的重要成员,在急性炎症反应中处于中心地位。无论是细菌还是病毒,只要身体发出炎症的信号,IL-6就能迅速捕捉到相关信息。它的敏感性很高,在发生感染、内外伤、外科手术、应激反应、脑死亡、肿瘤产生以及其他情况的急性炎症反应过程中会快速产生,因此可以作为早期感染和炎症的指标。此外,IL-6的动态变化有助于了解感染性疾病的进展和对治疗的反应。然而,IL-6也有小缺点。过高的敏感性有时会让它在非感染性疾病中也有所表现,这时候就需要其他方式来帮忙排除“误报”。

CRP是一种急性时相反应蛋白,由肝脏在炎症或组织损伤时合成。CRP的升高不仅见于细菌感染,也可能在病毒感染、慢性炎症反应、梗死、急性创伤或手术等情况中升高。CRP的变化可以用于监测炎症的进程和治疗效果,但由于其升高幅度与多种因素相关,因此它更多地被用作炎症的非特异性标志物。

联合预警显优势

在感染性疾病的诊断中,PCT、IL-6和CRP这三种生物标志物具有互补作用。在临床实践中,PCT、IL-6和CRP的联合检测可以提供更全面的信息。IL-6虽特异性不及CRP,但它的敏感性最优,由于其快速反应性,可以在感染发生后很短时间内被检测到,有助于早期诊断,在监

控病情变化及指导用药方面更有优势。在感染类型判断上,PCT的升高更特异地指示细菌感染,而CRP的升高虽非特异性,但结合PCT和IL-6的水平可以提供更多关于感染性质的信息。此外,PCT和CRP的水平变化还可以反映治疗效果,指导抗生素的合理使用。IL-6和CRP的水平升高还可能指示炎症反应的广泛性和系统性,有助于医生全面评估患者炎症状态。

我们要知道的是,没有任何一个生物标志物是绝对敏感又绝对特异的,因此不能仅凭某种单一的生物标志物的改变来诊断疾病。而通过PCT、IL-6和CRP的联合检测,可以充分发挥各自优势,提高感染性疾病诊断的准确性。在临床实践中,通过联合检测PCT、IL-6和CRP,医生可以更准确地判断感染类型,评估感染的严重程度,并及时调整治疗方案。例如:在新生儿感染的诊断中,IL-6的早期升高结合PCT的水平,可以为医生提供更准确的诊断依据;在社区获得性肺炎的诊断中,PCT和IL-6的联合检测有助于区分细菌性和病毒性肺炎。

随着对PCT、IL-6和CRP研究的不断深入,这三种生物标志物的联合应用将在未来感染性疾病的诊断中发挥更大作用。新的检测技术的发展和也将进一步促进这些标志物在临床中的使用,提高感染性疾病的诊断效率和准确性。

多器官功能障碍综合征的 康复之路

梧州市工人医院重症医学科 梁莹华

化解康复过程中的挑战

在康复过程中,多器官功能障碍综合征患者可能会遇到多种挑战,如肌肉萎缩、认知功能障碍以及情绪波动。为了应对这些挑战,医疗团队需要根据需要调整康复计划。此外,家庭和社会支持对于患者的康复同样重要,它们可以提供必要的情感支持,帮助患者更好地适应康复生活。

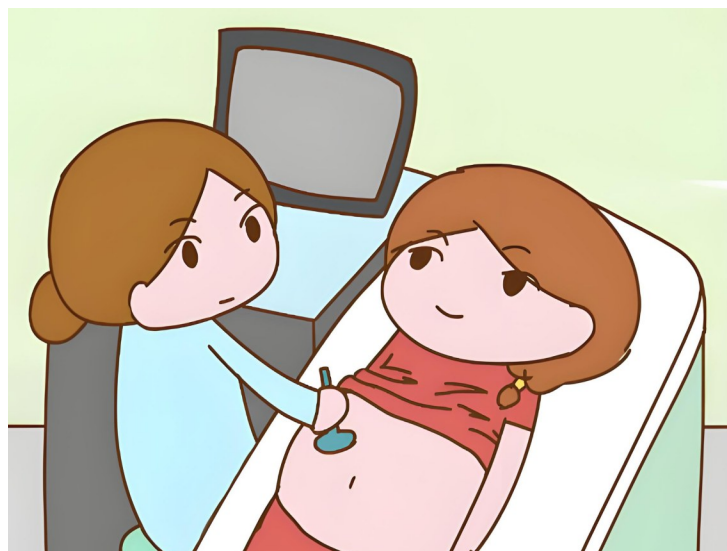
◆肌肉萎缩是患者康复过程中的一个常见问题。长期卧床和重症监护期间的静止不动会导致肌肉质量和力量显著下降。为了应对这一挑战,物理治疗师会设计并实施一系列康复计划,包括被动关节活动、肌肉力量训练和功能性锻炼。这些活动旨在增强肌肉力量,提高患者的运动能力和自理能力。此外,电刺激疗法和生物反馈对肌肉恢复也有促进作用。

◆认知功能障碍也是患者康复过程中的一个难题。由于多器官功能障碍综合征可能影响大脑功能,患者可能会出现注意力不集中、记忆力减退和执行功能障碍。针对这些问题,认知康复训练就显得很关键,包括记忆训练、注意力训练和解决问题的技能训练。同时,药物治疗也有助于改善认知功能。

◆情绪波动是多器官功能障碍综合征患者康复过程中的另一个挑战。心理干预,如心理咨询和认知行为疗法,可以帮助患者处理这些心理问题。此外,建立一个支持性的社交网络,包括家人、朋友和支持团体,对于患者的心理健康同样重要。

多器官功能障碍综合征患者的康复是一个复杂且长期的过程,需要多学科团队的紧密合作和患者的积极配合,以及亲友的共同参与。通过综合性的康复策略,患者可以逐步克服康复过程中的挑战,恢复身体功能,提高生活质量。

(版权所有,不得转载)



多器官功能障碍综合征是一种严重的临床综合征,它是指严重疾病过程中出现两个或两个以上的器官或系统同时或相继地发生功能障碍。嗜酒、营养不良、糖尿病、大量反复输血等众多因素都有可能诱发多器官功能障碍。如果没有及时进行康复训练,很大程度上影响患者预后。因此,专业且规范的康复策略对于患者的恢复十分重要。

多学科合作制定康复策略

多器官功能障碍综合征患者康复训练是一个复杂过程,需要多学科团队的紧密合作。通常由重症医学医师、康复治疗师、营养师、心理医生、护士等专业人员通力配合。

在评估方面,重症医学医师负责评估患者整体病情,康复治疗师对患者进行康复评估,营养师评估患者营养情况。在整理患者评估结果后,由多学科团队共同制定康复计划,最终分工执行。

在治疗方面,重症医学医师负责协调各专业人员;康复治疗师则通过一系列康复疗法,提高患者各方面功能;营养师根据患者营养需求,设计合适的饮食计划,确保患者获得足够能量和营养,以支持康复训练;心理医生或心理咨询师为患者提供心理支持,帮助他们应对康复过程中可能出现的焦虑、抑郁等心理问题;护士在康复过程中扮演着日常护

理和监测生命体征的重要角色,同时提供必要的健康教育。

通过以多学科合作为基础的康复策略,多器官功能障碍综合征患者能够得到全面支持,从而提高康复效果和生活质量。

◆物理治疗:物理治疗是多器官功能障碍综合征患者康复训练中的重要组成。在重症监护期间,患者往往长时间卧床,容易导致肌肉萎缩和关节僵硬。物理治疗师会根据患者实际情况,设计个体化康复计划,包括被动和主动关节活动、肌肉力量训练以及平衡和协调训练。这些活动有助于预防肌肉萎缩,提高患者运动能力和生活质量。

◆呼吸功能锻炼:多器官功能障碍综合征如果对肺功能造成损伤,患者则可能会呼吸困难,需要进行呼吸功能锻炼以增加呼吸功能。康复治疗师可以指导患者进行深呼吸练习、咳嗽技巧训练和使用呼吸辅助设备,以增强肺功能,减少肺部并发症风险。

◆营养支持:由于多器官功能障碍综合征患者可能存在消化吸收功能障碍,合理的营养计划对于体力恢复和促进伤口愈合至关重要。营养师会根据患者的具体情况提供个性化营养方案,包括高能量、高蛋白的饮食,以及必要的维生素和矿物质补充。

◆心理干预:心理干预法在多器官功能障碍综合征患者的康复过程中也起着重要作用。疾病发生后,患者可能会经历焦虑、抑郁和情绪波动,这些心理问题可能会影响康复进程。心理医生或心理咨询师会提供心理评估、认知行为疗法和情绪支持,帮助患者应对康复过程中的心理压力和挑战。

心梗危机 介入治疗让生命重焕生机

凭祥市人民医院急诊科 冯善全

在医学领域,心肌梗死,通常简称为心梗,是一种由冠状动脉急性闭塞所引发的严重冠心病。这种病症导致心肌组织因缺血而遭受不可逆转的坏死,目前已跃升为我国心脑血管疾病的首要致死原因。触目惊心的案例警示我们,心梗的阴霾不再只是笼罩在老年人的头顶,中年乃至青年人群也需对这一潜在的健康危机保持高度的警觉与关注。

心梗的危害与传统治疗方法的局限性

心梗是由于冠状动脉内的血管阻塞,导致心肌严重缺血缺氧,最终发生坏死。这种阻塞大多是由于动脉粥样硬化斑块破裂形成血栓阻塞了血流,导致心肌细胞因缺乏必要的氧气和营养而发生坏死。心梗的典型症状包括剧烈的胸痛、呼吸困难、大量出汗、恶心、呕吐,甚至晕厥。在极端情况下,心梗可迅速进展为心源性休克或心脏骤停,危及生命。

在心梗的治疗策略中,传统方法主要包括药物治疗和手术治疗两大类。药物治疗通常涉及抗血小板药物以减少血栓形成;抗凝药物用来预防血液凝固;硝酸酯类药物可以扩张血管和减轻心脏的工作负荷,从而改善心肌的血液供应。这些药物对于稳定患者病情、减轻症状和预防进一步的心肌损伤具有重要作用。

对于病情较为严重的患者,手术治疗是必要的选择。冠状动脉旁路移植术是常见的手术方式,通过将患者自身的血管移植到冠状动脉的狭窄或阻塞部位,绕过病变区域,从而恢复心肌的血液供应。这种方法对于改善长期预后和提高生存质量具有显著效果。然而,传统的治疗方法并非完美无缺。药物治疗虽然能够缓解症状,但其效果受限于药物的效

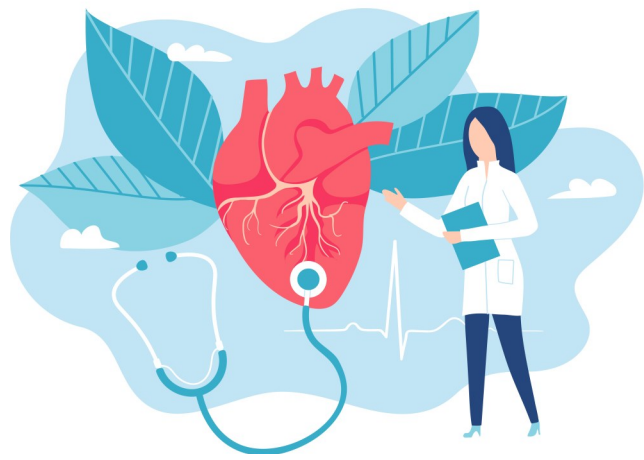
力和患者的个体反应,且需要长期服用,可能会带来一定的副作用。手术治疗,尽管疗效确切,却不可避免地存在手术风险,术后恢复期较长,且对身体造成较大的创伤。探索一种行之有效且对人体伤害最小的治疗方式已经成了迫切的问题。

介入治疗在心梗救治中的优势和应用方法

随着医学技术的不断进步,心梗的治疗策略已经取得了显著进展,尤其是经皮冠状动脉介入治疗(Percutaneous Coronary Intervention, PCI)的应用,为心梗患者提供了更为有效的治疗方案。PCI是一种微创手术,通过皮肤穿刺进入血管,将导管插入冠状动脉,对狭窄或闭塞的血管进行扩张,以恢复血液流动。在必要时,还可以在血管狭窄处植入支架,以保持血管的长期通畅。

PCI治疗心梗的关键在于快速恢复心肌的血液供应,与传统的冠状动脉旁路移植术(CABG)相比,PCI具有创伤小、恢复快、住院时间短等优势。此外,随着腔内影像学技术,如血管内超声和光学相干断层成像的应用,帮助医生更清晰地了解血管内部的情况,优化手术方案,降低并发症的风险,进一步提升PCI手术的精确性和安全性。

在药物治疗方面,抗血小板治疗是PCI后的重要治疗组成部分,旨在减少血栓形成的风险。双联抗血小板治疗(DAPT)通常包括阿司匹林和另一种P2Y₁₂受体拮抗剂,如氯吡格雷、替格瑞洛等。近年来,研究者还在探索如何根据患者的具体情况,优化DAPT的疗程和药物选择,以平衡治疗效果和出血风险。



此外,针对心梗后的患者,医生还会根据其病情和风险评估,制定个性化的药物治疗计划,包括使用β阻滞剂、ACE抑制剂、他汀类药物等,以改善心脏功能和起到预防作用。

心梗患者的日常保健与紧急行动指南

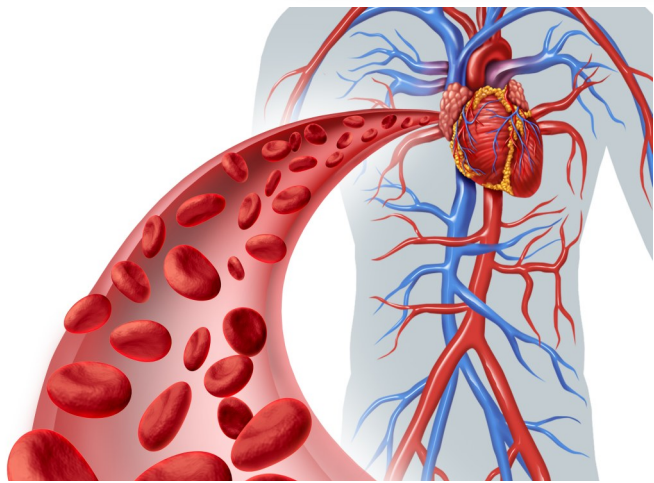
在日常生活中,患者首先要控制可能引发心梗的基础疾病,如定期检测血压、血糖和血脂水平,确保它们处于安全范围内,这是预防心梗的重要一步。在饮食上我们应倡导“三低”原则——低盐、低脂、低胆固醇。多吃蔬菜水果,尽可能减少油炸和高脂肪食物的摄入。

如果出现心梗症状,及时就医至关重要。时刻记住“时间就是生命”,介入治疗的黄金时间窗为心梗发生后的1~2小时,错过这一时间窗,心肌细胞将大量坏死,严重影响治疗效果和预后。

随着医学的进步和介入治疗的助力,心梗已经不再是无法战胜的敌人。只要我们保持健康的生活方式,及时就医并积极配合医生的治疗,就能让生命重焕生机。让我们一起努力,打赢这场心梗防御治疗战。

从血液形态洞察健康隐患

广西医科大学附属武鸣医院医学检验科 蒋诚传



血液,被誉为“生命之河”,它流淌在我们的身体中,为每一个细胞提供氧气和营养。然而,血液的作用远不仅如此,通过观察血液的形态,我们也可以发现潜藏的疾病。

血液形态观察也是一门学问

血液形态学,是一门研究血液外观、成分及其功能的学科,通过血液涂片或骨髓涂片来观察和分析血液的形态,可以帮助医生诊断各种疾病。如红细胞形态学可用于贫血及其他多种疾病的诊断;白细胞形态学可用于感染、炎症、白血病等疾病的鉴别;血小板形态学可用于出血性疾病、血栓性疾病的诊断。

常见的外周血细胞形态异常相关疾病

白细胞形态变化,主要分为中性粒细胞和淋巴细胞。

1.异常中性粒细胞形态。(1)中毒颗

粒:在严重感染及大面积烧伤等情况下,中性粒细胞的胞质中出现比正常中心颗粒粗大,大小不等,分布不均的紫黑色或深褐色颗粒。

(2)空泡形成:中性粒细胞的胞质或胞核可出现1个或数个空泡。空泡是细胞发生脂肪变性或颗粒缺失的结果,常见于严重感染、败血症等。(3)杜勒小体:中性粒细胞因毒性变化而在胞质中保留的局部嗜碱性区域,呈圆形、梨形或云雾状,成天蓝色或灰蓝色,直径0.1~2μm,最大可达5μm,单个或多个,常位于细胞边缘。常见于严重感染,如肺炎、麻疹、败血症和烧伤等。

2.中性粒细胞的核象变化。(1)核左移:外周血液的中性杆状核粒细胞增多或出现晚幼粒细胞、中幼粒细胞,甚至早幼粒细胞的现象称为核左移,常伴有中毒颗粒、空泡形成、退行性变等毒性变化。(2)核右移:外周血液的中性分叶核粒细胞增多,并且5叶核以上的中性粒细胞>3%时称为核右移。严重核右移常伴有白细胞总数减少、缺乏造血物质、DNA合成障碍和骨髓造血功能减退。常见于

巨幼细胞性贫血、内因子缺乏所致的恶性贫血、感染、尿毒症等。

3.棒状小体:主要多见于急性粒细胞白血病及少见急性单核细胞白血病,而急性淋巴细胞白血病则没有。

4.异型淋巴细胞:在病毒、原虫感染、药物反应、结缔组织疾病、应激状态或过敏原等因素刺激下,淋巴细胞增生并发生形态上的变化。表现为胞体增大、胞质增多、嗜碱性增强、细胞核母细胞化,称为异型淋巴细胞或反应性淋巴细胞。

红细胞形态变化,在患有贫血或有关疾病时,红细胞可出现异常。观察红细胞形态,对贫血的性质确定和某些疾病的诊断有一定的帮助。(1)红细胞明显大小不等及形态异常,如:梨形、卵圆形,常见于严重性贫血(包括继发性贫血)及溶血性贫血。(2)红细胞个体小,大小不等,一般形态异常及中心染色过浅,见于缺铁性贫血、维生素B₆缺乏症及慢性失血性贫血等。(3)红细胞个体小、大小不等、异形、中心染色过浅,出现)形及小红细胞,多为地中海贫血及某些血红蛋白病。(4)红细胞个体普遍增大,并大小不等、色素浓染、无中心浅染区,多为巨幼细胞性贫血。

5.血小板形态变化。以下主要介绍血小板的大小异常和形态异常。

大小异常:(1)大血小板:直径为4~7μm,巨型血小板直径>7μm,常为7~

20μm,也可>20μm,胞质中嗜天青颗粒细小或融合为大颗粒,主要见于特发性血小板减少性紫癜、粒细胞白血病、血小板无力症、巨大血小板综合征、骨髓增生异常综合征和脾切除后等。(2)小血小板:直径<1.5μm,主要见于缺铁性贫血、再生障碍性贫血、特发性血小板减少性紫癜等。

形态异常:血小板出现杆状、逗点状、蝌蚪状、蛇形和丝状突起等异常形态,这在健康人中少见(少于2%)。影响血小板形状改变的因素很多,各种形态异常又无特异性。因此,不规则和畸形的血小板比值超过10%时才有临床意义。

面对检查,患者要注意什么?

接受检查前患者应避免剧烈运动、情绪激动或过度疲劳等状态,遵循医生的建议,需要提前停用某些药物。如:华法林等抗凝药物可能会影响血小板计数和凝血功能检测;一些非处方止痛药、消炎药和抗过敏药可能会影响白细胞计数或其他血液成分等。同时,患者在检查前的一段时间要保持正常饮食,避免过度油腻、高糖或高脂等食物,改变大量饮酒或吸烟等不良习惯。

在日常生活中,我们要留心观察身体的变化,如有异常症状及时告知医生,遵循医嘱进行治疗或进一步检查。

(版权所有,不得转载)



天使综合征

天使综合征(AS)是一种比较少见的大脑发育问题,主要由于来自母亲的15号染色体上有一个名为UBE3A的基因不能正常工作造成。其特征性表现为智力低下、严重语言障碍、共济失调、睡眠障碍、癫痫发作,与周围环境不相适应的暴发性笑或微笑、表情愉悦、拍手等快乐行为,又称快乐木偶征。

这些患儿在很小的时候症状并不明显,但随着年龄的增长,会发现他们发育比同龄孩子慢,有严重的语言障碍,有的患儿可能只会说几个词甚至根本不会说话。在运动方面,患儿可能站不稳,容易摇晃或颤抖,走路的样子也可能和别的孩子不一样,还会出现多动、焦虑或类似自闭症行为。此外,患儿睡觉时可能出现难以入睡或者睡得不踏实等问题。

要诊断这个病,医生需要详细询问孩子的病史,进行全身检查,可能还需要做一些特殊的检查,比如脑电图和基因检测,可以帮助医生找出是哪个基因出了问题。

目前,相关治疗可以帮助天使综合征患儿改善病情,比如物理治疗能帮助他们提高运动能力,语言治疗帮助他们改善沟通,行为疗法帮助他们处理多动或焦虑行为。最近,科学家们还在研究一种新的治疗方法——基因治疗。

儿童时期的罕见神经系统遗传性疾病

梧州市工人医院儿科 黎文东

这种方法通过使用一种特殊的病毒(腺相关病毒)作为载体,把一个健康的UBE3A基因送到大脑中,希望帮助修复孩子们一些不良症状。在实验室的老鼠模型中,这种治疗方法已经显示出一定效果,但还需要更为全面的研究。

Prader-Willi 综合征

Prader-Willi综合征(PWS)又称低肌张力-低智力-性腺发育低下-肥胖综合征,是一种由基因缺陷导致的疾病。这个缺陷大多来自父亲的15号染色体。患有PWS的孩子在不同年龄阶段会表现出不同的症状。

婴儿时期,孩子可能会出现肌肉力量不足、喂养困难、生长速度慢等问题。随着孩子慢慢长大,可能会变得特别容易饿,并且体重快速增加,最终导致不正常的肥胖。这是PWS孩子最常见的问题之一。患PWS的孩子因为智力发展慢一些,家长和老师对其行为指导和教导上也会存在困难。比如孩子容易发脾气、固执,出现重复行为或者强迫行为,这些行为有时会与自闭症孩子有点像。此外,这些孩子的性发育也可能会出现问题,比如青春期来得晚或者不太正常。要诊断PWS,除了看孩子的症状和做身体检查,还需要进行基因检测。这些检测能帮医生找出染色体存在的问题,确定是不是PWS。

目前,治疗PWS需要多方面的专家一起合作,包括营养师、内分泌科医生、行为治疗师等。比如生长激素可以帮助孩子长高,改善他们的体型,可能还能帮助改善一些行为问题。而且,严格控制孩子的饮食很重要,可以防止患儿体重增加得太快。因为患PWS的孩子可能会有各

种健康风险,比如糖尿病、高血压等,所以他们需要定期去医院检查,确保身体各项指标都在合理范围。

脊髓性肌萎缩症

由于一个叫做SMN1的基因出了问题,脊髓性肌萎缩症(SMA)会影响孩子一生的健康。SMA会影响孩子的运动神经元,也就是那些控制我们肌肉运动的神经细胞,导致肌肉越来越没有力量,最终出现萎缩。这个疾病有几种不同的类型,主要区分是看孩子多大年龄出现症状,以及症状的严重程度。最严重的类型叫做I型,又称婴儿型进行性脊肌萎缩综合征。这种类型的孩子很小的时候就会出现症状,比如不能自己坐起来,而且可能会因为呼吸问题而很早就去世。II型的孩子可能会晚一些出现症状,他们可以坐起来,但是不能走路。III型的孩子更大一些才会生病,他们可以走路,但随着时间推移,可能行走会越来越难。IV型的孩子在成年后才会生病,他们的症状进展会慢一些。

医学上治疗SMA的方法取得了进步,特别是基因治疗和某些新药物的出现。比如首个获批的Nusinersen可以通过鞘内注射给药,帮助改善孩子的运动能力。除此之外,患儿还需要多方面的治疗和护理,比如帮助他们呼吸、保证营养、进行康复训练甚至还需要骨科手术。

虽然SMA现在还不能彻底治愈,但随着医学的发展,目前的治疗方法已经可以帮助孩子们提高生活质量以及延长寿命。

磁共振也可以发现胎儿畸形

广西壮族自治区妇幼保健院放射科 梁莎

在探寻生命的奇迹和神秘时刻,我们有机会借助先进的科技手段,保障每一个新生命从孕育初期就享有健康和平安。近年来,磁共振成像(MRI)技术在胎儿畸形的早期诊断和干预中展示了其不可忽视的价值,它在保护新生儿的健康和幸福方面发挥着越来越重要的作用。在本文中,我们将深入探讨磁共振在识别和预防胎儿畸形方面的关键作用及其与超声波技术的比较。

磁共振成像(MRI):新时代的超级侦探

在医学领域,磁共振成像(MRI)被誉为新时代的“超级侦探”,它能够透过身体的外表,深入探查其内在结构。这种非侵入性的诊断技术,通过磁场进行身体组织结构成像,提供了对生物组织的精细和三维观察,而且没有X线和电离辐射。

MRI不仅可以发现神经管缺陷、心脏畸形等问题,更能描绘出胎儿的肺部、腹部结构和其他复杂的解剖区域。这种精准的图像解析,对于计划和指导潜在的干预手段至关重要,能够在早期做出预防性决策,以避免更严重的后续问题。

磁共振与超声:一次相互比较的探讨

1. 图像清晰度与细节展示

超声临床应用广泛,具有操作安全、简便、经济、无放射性损害、实时成像等特点,长期以来都是产前影像学检查的首选方法。但超声也存在一定局限性:在孕妇体型肥胖、羊水过少、成像区域气体较多等情况下,成像效果不佳;妊娠晚期胎头入盆后,孕妇骨盆及胎儿颅骨骨骼均可影响声波的穿透性,从而影响成像质量;一些先天畸形胎儿的超声表现无特异性;超声空间分辨率和组织分辨率相对较低,等等。因此,许多病例仅凭超声检查所获得的信息不充分,甚至难以确诊。MRI相比超声,检查过程同样无放射性损害,同时还具备良好的软组织和空间分辨率,

以及视野广阔、不易受气体及骨骼干扰等特点,能够清晰显示胎儿各个器官信号特点,获得更多胎儿信息,已成为超声的重要补充。

2. 效率与经济因素

在决定使用超声还是MRI时,还需考虑检查的效率和经济因素。超声检查快速、便捷、经济,能迅速获得结果,是初步诊断的理想选择。而MRI虽然更精准和高端,但同时也带来更高的成本和更长的检查时间。通常是先用超声做胎儿全面筛查,发现胎儿异常,再用MRI检查针对具体部位进一步确诊。

磁共振能够发现哪些胎儿异常

胎儿MRI不是系统性筛查,是在超声怀疑某个部位异常时进行的进一步确诊检查。包括以下内容:

1. 神经系统:脑部皮层发育畸形、脑积水、透明隔及胼胝体异常,脑出血、脑损伤、颅内肿瘤、脊柱脊髓畸形等。
2. 颈部和面部:脉管畸形、畸胎瘤、甲状腺异常、唇腭裂、耳畸形等。
3. 胸部:肺隔离症、胸部肿瘤、膈疝、先天性心脏病、心外大血管异常等。
4. 腹部、盆腔:盆腹腔肿瘤、泌尿生殖系统畸形、先天性肠道畸形和肠梗阻。
5. 双胎相关并发症:双胎输血综合征、胎儿选择性生长受限、连体双胎等。

磁共振的预防和干预角色

1. 早期识别,早期准备

胎儿在发育过程中每一刻都在发生变化。识别和处理畸形的时间窗口非常短暂。因此,磁共振成像(MRI)可以发挥其无比强大的能力,提供早期而精确的诊断。通过早期识别可能存在的畸形或异常,父母和医疗团队能够有更多时间进行准备和计划。早期诊断不

仅仅是为了医学干预,而是让家长早知道即将面临的挑战,给家庭更多的准备时间去适应和处理情绪,及更好地寻求必要的支持和协助。

2. 精准医疗,科技赋能

在胎儿期,磁共振成像(MRI)技术以其深入剖析能力和高清晰度的图像,为揭示潜在的健康问题提供了有力支持。它不仅能协助医疗团队对胎儿进行全面而细致的评估,还能通过早期干预措施显著降低产妇及胎儿风险。磁共振成像技术的进步,正是精准医疗领域持续发展的一个显著标志。通过这一技术,医疗专家能够获取更多关于胎儿状况的详细信息,从而做出更为科学和准确的医疗决策。这不仅极大地保障了优生优育的目标,更彰显了我国在科技及医疗领域所取得的卓越进步,为每个家庭带来更多的希望和可能性。

(版权所有,不得转载)



呼吸道感染 常见病毒类型与检测方法

广西中医药大学第一附属医院检验科 李敏

如果您出现咳嗽、喉咙痛或是打喷嚏等症状,这些可能是呼吸道感染的信号。在春季和冬季,病毒性呼吸道感染尤为常见。了解常见病毒的类型和检测方法,对于及时识别和处理潜在的健康威胁至关重要。让我们一起深入了解这些病毒的相关信息,帮助老年朋友及时采取适当的预防和治疗措施,保持健康的身体和愉快的心情。

老年呼吸道感染的常见病毒类型

随着年龄的增长,老年人的免疫功能下降,因此更容易受到呼吸道感染的侵袭。在众多病原体中,病毒是引起老年人呼吸道感染的常见原因之一。要想抵御病毒的侵袭,应当先了解有哪些常见病毒。

1. 流感病毒:流感病毒的变异速度很快,几乎每年都会出现新的变种,引发季节性流感。流感病毒分为甲型、乙型和丙型三种,其中甲型流感病毒是最常见的流感病原体,它不仅变异速度快,还能引发局部流行甚至全球性大流行。

2. 呼吸道合胞病毒:呼吸道合胞病毒是一种在冬季尤为常见的病毒,它对老年人群体构成严重威胁,常常导致急性下呼吸道感染,引起严重的呼吸困难和肺炎,需要及时进行治疗干预。且呼吸道合胞病毒的流行往往与季节变化有关。因此,在冬季,老年人应特别注意预防呼吸道合胞病毒感染。

3. 人偏肺病毒:与呼吸道合胞病毒类似,人偏肺病毒也是引起老年人下呼吸道感染的常见病毒,通常会导致患者出现发热、咳嗽和呼吸困难等症状。

4. 鼻病毒:鼻病毒是引起普通感冒的最常见病毒之一。鼻病毒感染通常表现为流鼻涕、打喷嚏和喉咙痛等轻微症状,但在免疫力较弱的老年人中,这些症状可能会加剧,甚至发展为更严重的疾病,例如支气管炎或肺炎等。

5. 人副流感病毒:这类病毒通常引起类似流感的症状,一般比流感的症状要轻。但如果老年人不幸感染人副流感病毒,相较于年轻人可能会引起更严重的呼吸道症状,例如持续咳嗽和呼吸困难。对于那些已有呼吸道疾病的老人,人副流感病毒的发生可能会加重已有的呼吸道疾病。

这些病毒主要通过飞沫传播和接触传播两种方式传播。飞沫传播是指感染者咳嗽、打喷嚏或说话时产生的飞沫,可通过空气传播给他人。接触传播则包括直接接触感染者或间接接触被病毒污染的物体表面。这些病毒通常具有高度变异性及季节性流行趋势,且在老年人中可能导致更严重的疾病。

GeXP 多重 PCR 技术检测方法

检测出引发疾病的病毒,是治疗疾病的前提。GeXP 多重PCR技术检测方法就是一种快速有效的方法。GeXP 多重PCR技术是一种先进的分子诊断方法,它能够在一次实验中同时检测多个目标基因。这项技术的核心在于它结合了多重PCR和毛细管电泳两大技术,通过使用一对通用引物和多个特异嵌合引物,让多个不同的DNA片段能够在同一个反应体系中被同时扩增。

这种技术的优势在于它的高度特异性和灵敏度,即使是低浓度的样本也能被准确检测。GeXP技术不仅能够快速识别多种病毒的存在,还能够对它们的数量进行精确的测量,这对于了解病毒在体内的负荷量和监控疾病的发展进程至关重要。此外,由于GeXP技术能够区分不同的病毒亚型,在病毒的流行病学研究和疫情监控中也发挥着重要作用。

除了GeXP技术,还有其他新兴技术用于病毒检测,如



基于宏基因组学的测序技术,它可以一次性检测多种病原体,包括病毒、细菌和真菌。此外,即时检测技术的发展也减少了样本运输和实验室处理的时间,为实现快速现场检测提供了可能。这些技术的进步极大地提高了病毒检测的速度和准确性,使得对病毒感染的诊断和监控更加高效。

预防和治疗建议

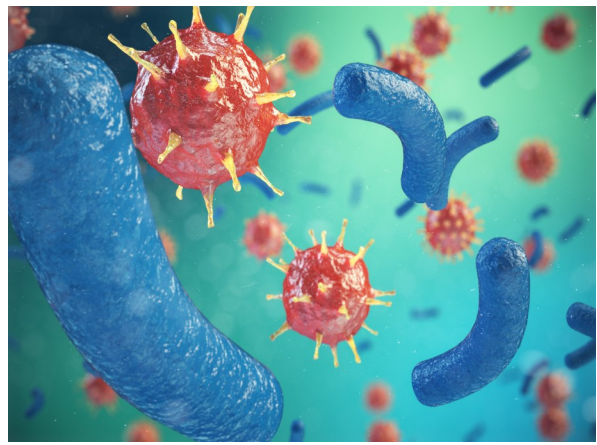
针对老年人呼吸道感染,要及时采取相应的预防措施。建议老年人定期接种流感疫苗和肺炎疫苗,以减少感染的风险;保持良好的个人卫生习惯,如勤洗手、避免前往拥挤的公共场所;保持室内空气流通,避免接触已知感染者。

在治疗方面,一旦确诊为病毒性呼吸道感染,应根据具体病毒类型选择合适的抗病毒药物。对于流感,可以使用奥司他韦等神经氨酸酶抑制剂。对于呼吸道合胞病毒感染,可以使用帕利韦注射液。但要注意的是,药物的使用需要在医生的指导下进行。除此之外,患者还应保持充足的休息、多喝水、饮食均衡,能够有效缓解症状和加速康复。对于重症患者,可能需要住院治疗并进行氧疗和机械通气等。

让我们共同学习呼吸道感染的相关知识,守护好我们呼吸道的健康。

马尔尼菲篮状菌病 HIV 患者的新威胁

南宁市第四人民医院感染一病区 邹俊



艾滋病,又称获得性免疫缺陷综合征(AIDS),是由人类免疫缺陷病毒(HIV)引发的全身性疾病。现在,在东南亚地区以及我国南部,有一种名为马尔尼菲篮状菌的病原菌,成了HIV患者的新威胁。

马尔尼菲篮状菌病是一种由马尔尼菲篮状菌引起的感染性疾病,是引起艾滋病患者死亡的重要原因之一。目前普遍认为人们是吸入这种真菌的分生孢子,从而感染上这种病。

在我国,马尔尼菲篮状菌病主要流行于气候温暖湿润的南方地区,其中广西和广东发病率最高。约43%的病例来自广西,41%来自广东。

温暖湿润的环境适合马尔尼菲篮状菌繁殖,它可以根据温度变化改变自己的形态。在大约25℃的室温下,它会长成菌丝的样子,形成的菌落看起来像天鹅绒一样,颜色是黄绿或灰绿色的,并且能在培养基中制造出一种可以扩散的红色色素。但当温度升高到37℃,或者当它进入人体内,就会转变成另一种形态——酵母菌的样子,这时候它就具有致病性。

疾病的表现

马尔尼菲篮状菌病是一种影响多器官的疾病,在HIV患者中很难被及时发现,因为它的症状多种多样,包括持续或间歇的发热、呼吸问题,以及肺部可能出现的多种影像学变化。此外,患者可能会有消化方面的问题,如腹痛和肝脾肿大,皮肤上也可能出现各种疹子和脓肿,甚至骨头也会受到影响。更严重的情况下,这种感染还可能侵犯中枢神经系统,引起更严重的并发症。

对于HIV患者来说,特别是那些体内CD4T淋巴细胞数量很低的HIV患者,他们的发病率和死亡率都比较高,特别是当CD4细胞计数下降到每微升血液中不足100个时,风险更大。而且HIV患者患这种病时往往症状来得又急又重,虽然通过血液检查比较容易诊断出来,但因为它的症状没有特别之处,所以有时候很难确诊,甚至可能会和其他疾病混淆。因此,早期诊断与治疗对于HIV患者来说十分关键。

诊断很重要

马尔尼菲篮状菌病的诊断主要依赖于直接镜检、培养、免疫学检测和分子生物学检测等病原学检查。在胸部CT这类的影像学检查中,可能会看到多种不同的变化,如肺部的结节、实变、磨玻璃影,或者淋巴结肿大、胸腔积液等。有时,这些影像学特征可能会让人误认为是肺癌或其他疾病,因此医生需要综合考虑所有的检查结果和症状来作出正确的诊断。

预防是关键

HIV患者确诊马尔尼菲篮状菌病后,需要立即展开治疗。治疗马尔尼菲篮状菌病通常会用到抗真菌药物。对于HIV阳性患者,医生一开始往往会推荐使用

一种叫做两性霉素B的药物,如果患者对这种药有不良反应,那么医生可能会改用伊曲康唑或伏立康唑作为替代治疗。有时候,医生也会考虑使用两性霉素B脂质体或者两性霉素B脂质体复合物来进行治疗。对于那些免疫系统非常脆弱的患者,可能需要长期坚持治疗,直到他们的免疫力有所恢复。

除了抗真菌药物,HIV患者还需要接受抗逆转录病毒治疗,这种治疗有助于修复和增强免疫系统,使患者能够更好地抵抗病毒感染。在治疗过程中,医生还会根据患者的具体症状和体征,提供相应的支持治疗和对症处理,比如退烧、止咳或者改善呼吸困难等,以减轻患者的痛苦和不适。

在治疗上,HIV患者可能对一些治疗方法反应不好,虽然首选治疗方案是使用两性霉素B,但有时候因为不能耐受而不得不换其他抗真菌药物。即使在接受抗逆转录病毒治疗后,患者的免疫力可能仍然不足,这增加了感染马尔尼菲篮状菌的风险。因此,对于HIV患者来说,预防和尽早发现马尔尼菲篮状菌病非常关键。及早发现和治疗可以防止病情恶化,减少死亡风险。对于居住在疾病高发区的HIV患者,特别是那些CD4T淋巴细胞计数低的患者,采取一级预防措施,比如使用抗真菌药物伊曲康唑或氟康唑进行预防性治疗,可以有效降低感染风险。

除此之外,医护人员也应当加强对马尔尼菲篮状菌病的认识,了解其流行特点、症状表现和病原学检查的重要性,以提高确诊率。同时,了解治疗方案和长期管理的重要性,关注疾病的最新研究进展,也有助于更好地理解疾病的机制,改善诊断和治疗策略。

南宁广播电视台 新闻综合频道

2024/7/1 星期一

00:30 政法在线（重播）
07:00 南宁新闻（重播）
07:25 新闻夜班（重播）
08:20 政法在线（重播）
08:58 亲爱的小孩 (23)
09:56 亲爱的小孩 (24)
11:10 南宁新闻（重播）
11:55 政法在线（重播）
12:32 中国城市报道（重播）
13:00 新闻夜班（重播）
13:58 亲爱的爸妈 (13)
14:46 亲爱的爸妈 (14)
15:40 亲爱的爸妈 (15)
16:35 亲爱的爸妈 (16)
17:30 中国城市报道
18:00 政法在线
18:30 广西新闻
19:00 新闻联播
19:35 南宁新闻
20:00 新闻夜班
21:00 南宁新闻（重播）
21:30 熟年 (10)
22:20 熟年 (11)
23:15 政法在线（重播）
23:40 新闻夜班（重播）

2024/7/2 星期二

00:30 政法在线（重播）
07:00 南宁新闻（重播）
07:25 新闻夜班（重播）
08:20 政法在线（重播）
08:58 亲爱的小孩 (25)
09:56 亲爱的小孩 (26)
11:10 南宁新闻（重播）
11:55 政法在线（重播）
12:32 中国城市报道（重播）

2024/7/1 星期一

00:12 嗨南宁(重播)
01:12 非遗影像志
01:27 文旅中国
01:52 人文纪录
07:00 全民健康学院
07:30 文旅直通车(重播)
07:45 非遗影像志(重播)
08:00 文旅中国
08:25 南宁文旅
08:45 非遗影像志
09:00 文旅中国
09:25 人文纪录
10:00 嗨南宁
11:00 全民健康学院
11:35 文旅中国
12:00 文旅直通车(重播)
12:15 非遗影像志(重播)
12:30 电视购物
17:20 心居(25)
18:08 心居(26)
18:57 宣传
19:00 嗨南宁(重播)
20:00 气象空间站
20:05 文旅中国
20:30 文旅直通车
20:45 看南宁
21:00 南宁文旅
21:10 嗨生活
21:15 天天福彩
21:40 非遗影像志
22:00 南宁新闻(重播)
22:30 全民健康学院
23:00 人文纪录
23:30 嗨生活
23:35 文旅直通车(重播)
23:50 看南宁(重播)

2024/7/2 星期二

00:12 嗨南宁(重播)
01:12 非遗影像志
01:27 文旅中国
01:52 人文纪录
07:00 全民健康学院
07:30 文旅直通车(重播)
07:45 看南宁(重播)
08:00 文旅中国
08:25 南宁文旅
08:40 嗨生活
08:45 非遗影像志
09:00 文旅中国
09:25 人文纪录
10:00 嗨南宁

13:00 新闻夜班（重播）
13:58 亲爱的爸妈 (16)
14:46 亲爱的爸妈 (17)
15:40 亲爱的爸妈 (18)
16:35 亲爱的爸妈 (19)
17:30 中国城市报道
18:00 政法在线
18:30 广西新闻
19:00 新闻联播
19:35 南宁新闻
20:00 新闻夜班
21:00 南宁新闻（重播）
21:30 熟年 (12)
22:20 熟年 (13)
23:15 政法在线（重播）
23:40 新闻夜班（重播）

2024/7/3 星期三

00:30 政法在线（重播）
07:00 南宁新闻（重播）
07:25 新闻夜班（重播）
08:20 政法在线（重播）
08:58 亲爱的小孩 (27)
09:56 亲爱的小孩 (28)
11:10 南宁新闻（重播）
11:55 政法在线（重播）
12:32 中国城市报道（重播）
13:00 新闻夜班（重播）
13:58 亲爱的爸妈 (19)
14:46 亲爱的爸妈 (20)
15:40 亲爱的爸妈 (21)
16:35 亲爱的爸妈 (22)
17:30 中国城市报道
18:00 政法在线
18:30 广西新闻
19:00 新闻联播
19:35 南宁新闻
20:00 新闻夜班

2024/7/3 星期三

00:12 嗨南宁(重播)
01:12 非遗影像志
01:27 文旅中国
01:52 人文纪录
07:00 全民健康学院
07:30 文旅直通车(重播)
07:45 看南宁(重播)
08:00 文旅中国
08:25 南宁文旅
08:40 嗨生活
08:45 非遗影像志
09:00 文旅中国
09:25 人文纪录
10:00 嗨南宁
11:00 全民健康学院
11:35 文旅中国
12:00 文旅直通车(重播)
12:15 看南宁(重播)
12:30 电视购物
17:20 心居(29)
18:08 心居(30)
18:57 宣传
19:00 嗨南宁(重播)
20:00 气象空间站
20:05 文旅中国
20:30 文旅直通车
20:45 看南宁
21:00 南宁文旅
21:10 嗨生活

21:00 南宁新闻（重播）
21:30 熟年 (14)
22:20 熟年 (15)
23:15 政法在线（重播）
23:40 新闻夜班（重播）

2024/7/4 星期四

00:30 政法在线（重播）
07:00 南宁新闻（重播）
07:25 新闻夜班（重播）
08:20 政法在线（重播）
08:58 亲爱的小孩 (29)
09:56 亲爱的小孩 (30)
11:10 南宁新闻（重播）
11:55 政法在线（重播）
12:30 南宁警方
13:00 新闻夜班（重播）
13:58 亲爱的爸妈 (22)
14:46 亲爱的爸妈 (23)
15:40 亲爱的爸妈 (24)
16:35 亲爱的爸妈 (25)
17:30 中国城市报道
18:00 政法在线
18:30 广西新闻
19:00 新闻联播
19:35 南宁新闻
20:00 新闻夜班
21:00 南宁新闻（重播）
21:30 熟年 (16)
22:20 熟年 (17)
23:15 政法在线（重播）
23:40 新闻夜班（重播）

2024/7/5 星期五

00:30 政法在线（重播）
07:00 南宁新闻（重播）
07:25 新闻夜班（重播）

2024/7/4 星期四

00:12 嗨南宁(重播)
01:12 非遗影像志
01:27 文旅中国
01:52 人文纪录
07:00 全民健康学院
07:30 文旅直通车(重播)
07:45 看南宁(重播)
08:00 文旅中国
08:25 南宁文旅
08:40 嗨生活
08:45 非遗影像志
09:00 文旅中国
09:25 人文纪录
10:00 嗨南宁
11:00 全民健康学院
11:35 文旅中国
12:00 文旅直通车(重播)
12:15 看南宁(重播)
12:30 电视购物
17:20 心居(31)
18:08 心居(32)
18:57 宣传
19:00 嗨南宁(重播)
20:00 气象空间站
20:05 文旅中国
20:30 文旅直通车
20:45 看南宁
21:00 南宁文旅
21:10 嗨生活
21:15 天天福彩
21:40 非遗影像志
22:00 南宁新闻(重播)
22:30 全民健康学院
23:00 人文纪录
23:30 嗨生活
23:35 文旅直通车(重播)
23:50 看南宁(重播)

2024/7/5 星期五

00:12 嗨南宁(重播)
01:12 非遗影像志
01:27 文旅中国
01:52 人文纪录

08:20 政法在线（重播）
08:58 亲爱的小孩 (31)
09:56 亲爱的小孩 (32)
11:10 南宁新闻（重播）
11:55 政法在线（重播）
12:30 南宁警方（重播）
13:00 新闻夜班（重播）
13:58 亲爱的爸妈 (25)
14:46 亲爱的爸妈 (26)
15:40 亲爱的爸妈 (27)
16:35 亲爱的爸妈 (28)
17:30 中国城市报道
18:00 政法在线
18:30 广西新闻
19:00 新闻联播
19:35 南宁新闻
20:00 新闻夜班
21:00 南宁新闻（重播）
21:30 熟年 (18)
22:20 熟年 (19)
23:15 政法在线（重播）
23:40 新闻夜班（重播）

2024/7/6 星期六

00:30 政法在线（重播）
07:00 南宁新闻（重播）
07:25 新闻夜班（重播）
08:20 政法在线（重播）
08:58 亲爱的小孩 (33)
09:56 亲爱的小孩 (34)
11:10 南宁新闻（重播）
11:55 政法在线（重播）
12:30 周末看台
13:00 新闻夜班（重播）
13:58 亲爱的爸妈 (28)
14:46 亲爱的爸妈 (29)
15:40 亲爱的爸妈 (30)
16:35 亲爱的爸妈 (31)
17:30 中国城市报道
18:00 政法在线

07:00 全民健康学院
07:30 文旅直通车(重播)
07:45 看南宁(重播)
08:00 文旅中国
08:25 南宁文旅
08:40 嗨生活
08:45 非遗影像志
09:00 文旅中国
09:25 人文纪录
10:00 嗨南宁
11:00 全民健康学院
11:35 文旅中国
12:00 文旅直通车(重播)
12:15 看南宁(重播)
12:30 电视购物
17:20 心居(33)
18:08 心居(34)
18:57 宣传
19:00 嗨南宁(重播)
20:00 气象空间站
20:05 文旅中国
20:30 文旅直通车
20:45 看南宁
21:00 南宁文旅
21:10 文旅中国
21:40 非遗影像志
22:00 南宁新闻(重播)
22:30 全民健康学院
23:00 人文纪录
23:30 南宁文旅
23:35 文旅直通车(重播)
23:50 看南宁(重播)

2024/7/6 星期六

00:12 嗨南宁(重播)
01:12 非遗影像志
01:27 文旅中国
01:52 人文纪录
07:00 全民健康学院
07:30 文旅直通车(重播)
07:45 看南宁(重播)
08:00 文旅中国
08:25 南宁文旅
08:45 非遗影像志
09:00 文旅中国
09:25 人文纪录
10:00 嗨南宁
11:00 全民健康学院
11:35 文旅中国
12:00 文旅直通车(重播)
12:15 看南宁(重播)
12:30 电视购物
17:20 心居(35)
18:08 天才基本法(1)
18:57 宣传

18:30 广西新闻
19:00 新闻联播
19:35 南宁新闻
20:00 新闻夜班
21:00 南宁新闻（重播）
21:30 熟年 (20)
22:20 熟年 (21)
23:15 政法在线（重播）
23:40 新闻夜班（重播）

2024/7/7 星期日

00:30 政法在线（重播）
07:00 南宁新闻（重播）
07:25 新闻夜班（重播）
08:20 政法在线（重播）
08:58 不惑之旅(1)
09:56 不惑之旅(2)
11:10 南宁新闻（重播）
11:55 政法在线（重播）
12:32 中国城市报道（重播）
13:00 新闻夜班（重播）
13:58 亲爱的爸妈 (31)
14:46 亲爱的爸妈 (32)
15:40 亲爱的爸妈 (33)
16:35 亲爱的爸妈 (34)
17:30 中国城市报道
18:00 政法在线
18:30 广西新闻
19:00 新闻联播
19:35 南宁新闻
20:00 新闻夜班
21:00 南宁新闻（重播）
21:30 问政观察室
22:00 故事
22:20 熟年 (22)
23:15 政法在线（重播）
23:40 新闻夜班（重播）

2024/7/7 星期日

00:12 嗨南宁(重播)
01:12 非遗影像志
01:27 文旅中国
01:52 人文纪录
07:00 全民健康学院
07:30 文旅直通车(重播)
07:45 非遗影像志
08:00 文旅中国
08:25 南宁文旅
08:45 非遗影像志
09:00 文旅中国
09:25 人文纪录
10:00 嗨南宁
11:00 全民健康学院
11:35 文旅中国
12:00 文旅直通车(重播)
12:15 非遗影像志
12:30 电视购物
17:20 天才基本法(2)
18:08 天才基本法(3)
18:57 宣传
19:00 嗨南宁(重播)
20:00 气象空间站
20:05 文旅中国
20:30 文旅直通车
20:45 丝路潮
21:15 天天福彩
21:40 非遗影像志
22:00 南宁新闻(重播)
22:30 全民健康学院
23:00 人文纪录
23:30 南宁文旅
23:35 文旅直通车(重播)
23:50 非遗影像志

南宁广播电视台 影视娱乐频道

2024/7/1 星期一

00:40 歌声飘过一座城(重播)
07:00 歌声飘过一座城(重播)
07:25 王牌部队(31)
08:17 王牌部队(32)
09:00 王牌部队(33)
09:54 王牌部队(34)
10:46 王牌部队(35)
11:40 王牌部队(36)
12:30 歌声飘过一座城(重播)
13:00 激情的岁月(14)
13:47 激情的岁月(15)
14:40 激情的岁月(16)
15:35 激情的岁月(17)
16:27 激情的岁月(18)
17:17 激情的岁月(19)
18:00 猎杀(32)
18:55 谍战深海之惊蛰(1)
19:50 谍战深海之惊蛰(2)
20:47 谍战深海之惊蛰(3)
21:33 谍战深海之惊蛰(4)
22:20 歌声飘过一座城(重播)
22:50 政委(15)
23:33 政委(16)

2024/7/2 星期二

00:30 歌声飘过一座城(重播)
07:00 歌声飘过一座城(重播)
07:25 王牌部队(36)
08:17 王牌部队(37)
09:00 王牌部队(38)
09:54 王牌部队(39)
10:46 王牌部队(40)
11:40 共和国血脉(1)
12:30 歌声飘过一座城(重播)
13:00 激情的岁月(19)
13:47 激情的岁月(20)
14:40 激情的岁月(21)
15:35 激情的岁月(22)
16:27 激情的岁月(23)
17:17 激情的岁月(24)
18:00 谍战深海之惊蛰(4)
18:55 谍战深海之惊蛰(5)

19:50 谍战深海之惊蛰(6)
20:47 谍战深海之惊蛰(7)
21:33 谍战深海之惊蛰(8)
22:20 歌声飘过一座城
22:50 政委(17)
23:33 政委(18)

2024/7/3 星期三

00:30 歌声飘过一座城(重播)
07:00 歌声飘过一座城(重播)
07:30 共和国血脉(1)
08:17 共和国血脉(2)
09:00 共和国血脉(3)
09:54 共和国血脉(4)
10:46 共和国血脉(5)
11:40 共和国血脉(6)
12:30 歌声飘过一座城(重播)
13:00 激情的岁月(24)
13:47 激情的岁月(25)
14:40 激情的岁月(26)
15:35 激情的岁月(27)
16:27 激情的岁月(28)
17:17 激情的岁月(29)
18:00 谍战深海之惊蛰(8)
18:55 谍战深海之惊蛰(9)
19:50 谍战深海之惊蛰(10)
20:47 谍战深海之惊蛰(11)
21:33 谍战深海之惊蛰(12)
22:20 歌声飘过一座城(重播)
22:50 政委(19)
23:33 政委(20)

2024/7/4 星期四

00:30 歌声飘过一座城(重播)
07:00 歌声飘过一座城(重播)
07:30 共和国血脉(6)
08:17 共和国血脉(7)
09:00 共和国血脉(8)
09:54 共和国血脉(9)
10:46 共和国血脉(10)
11:40 共和国血脉(11)
12:30 歌声飘过一座城(重播)
13:00 激情的岁月(29)

13:47 激情的岁月(30)
14:40 激情的岁月(31)
15:35 激情的岁月(32)
16:27 激情的岁月(33)
17:17 激情的岁月(34)
18:00 谍战深海之惊蛰(12)
18:55 谍战深海之惊蛰(13)
19:50 歌声飘过一座城
20:08 宜居首府 筑梦南宁
20:32 谍战深海之惊蛰(14)
21:25 谍战深海之惊蛰(15)
22:10 政委(21)
23:05 政委(22)
23:45 政委(23)

2024/7/5 星期五

00:30 歌声飘过一座城(重播)
07:00 歌声飘过一座城(重播)
07:30 共和国血脉(11)
08:17 共和国血脉(12)
09:00 共和国血脉(13)
09:54 共和国血脉(14)
10:46 共和国血脉(15)
11:40 共和国血脉(16)
12:30 歌声飘过一座城(重播)
13:00 激情的岁月(34)
13:47 激情的岁月(35)
14:40 激情的岁月(36)
15:35 和平之舟(1)
16:27 和平之舟(2)
17:17 和平之舟(3)
18:00 谍战深海之惊蛰(15)
18:55 谍战深海之惊蛰(16)
19:50 歌声飘过一座城(重播)
20:08 宜居首府 筑梦南宁(重播)
20:32 谍战深海之惊蛰(17)
21:25 谍战深海之惊蛰(18)
22:10 政委(24)
23:05 政委(25)
23:45 政委(26)

2024/7/6 星期六

00:30 歌声飘过一座城(重播)
07:00 歌声飘过一座城(重播)
07:30 共和国血脉(16)
08:17 共和国血脉(17)

09:00 共和国血脉(18)
09:54 共和国血脉(19)
10:46 共和国血脉(20)
11:40 共和国血脉(21)
12:30 歌声飘过一座城(重播)
13:00 和平之舟(3)
13:47 和平之舟(4)
14:40 和平之舟(5)
15:35 和平之舟(6)
16:27 和平之舟(7)
17:17 和平之舟(8)
18:00 谍战深海之惊蛰(18)
18:55 谍战深海之惊蛰(19)
19:50 谍战深海之惊蛰(20)
20:47 谍战深海之惊蛰(21)
21:33 谍战深海之惊蛰(22)
22:20 政委(27)
23:15 政委(28)
23:55 政委(29)

2024/7/7 星期日

00:40 歌声飘过一座城(重播)
07:00 歌声飘过一座城(重播)
07:30 共和国血脉(21)
08:17 共和国血脉(22)
09:00 共和国血脉(23)
09:54 共和国血脉(24)
10:46 共和国血脉(25)
11:40 共和国血脉(26)
12:30 歌声飘过一座城(重播)
13:00 和平之舟(8)
13:47 和平之舟(9)
14:40 和平之舟(10)
15:35 和平之舟(11)
16:27 和平之舟(12)
17:17 和平之舟(13)
18:00 谍战深海之惊蛰(22)
18:55 谍战深海之惊蛰(23)
19:50 谍战深海之惊蛰(24)
20:47 谍战深海之惊蛰(25)
21:33 谍战深海之惊蛰(26)
22:20 政委(30)
23:15 政委(31)
23:55 政委(32)

南宁广播电视台 公共频道

2024/7/1 星期一

00:29 奇趣大自然
07:00 奇趣大自然
07:30 舞动剧场
08:30 人文纪录
09:00 科技苑
09:30 影像南宁
09:35 教育我来说(重播)
09:58 舞动剧场
10:58 舞动剧场
12:00 教育我来说(重播)
12:20 影像南宁
12:25 科技苑
13:00 向阳而生(31)
13:45 向阳而生(32)
14:32 奇趣大自然
15:02 人文纪录
15:32 舞动剧场
15:39 舞动剧场
16:39 舞动剧场
17:40 舞动剧场
18:40 舞动剧场
19:45 校园大视界
20:02 舞动剧场
20:10 科技苑
20:40 奇趣大自然
21:12 人文纪录
21:37 舞动剧场
21:45 影像南宁
21:55 校园大视界(重播)
22:10 特战荣耀(16)
22:55 特战荣耀(17)
23:40 特战荣耀(18)

2024/7/2 星期二

00:29 奇趣大自然
07:00 奇趣大自然
07:30 舞动剧场
08:30 人文纪录
09:00 科技苑
09:30 影像南宁
09:35 校园大视界(重播)
09:58 舞动剧场
10:58 舞动剧场
12:00 校园大视界(重播)
12:20 影像南宁

12:25 科技苑
13:00 向阳而生(33)
13:45 向阳而生(34)
14:32 奇趣大自然
15:02 人文纪录
15:32 舞动剧场
15:39 舞动剧场
16:39 舞动剧场
17:40 舞动剧场
18:40 舞动剧场
19:45 校园大视界(重播)
20:02 舞动剧场
20:10 科技苑
20:40 奇趣大自然
21:12 人文纪录
21:37 舞动剧场
21:45 影像南宁
21:55 校园大视界(重播)
22:10 特战荣耀(19)
22:55 特战荣耀(20)
23:40 特战荣耀(21)

2024/7/3 星期三

00:29 奇趣大自然
07:00 奇趣大自然
07:30 舞动剧场
08:30 人文纪录
09:00 科技苑
09:30 影像南宁
09:35 校园大视界(重播)
09:58 舞动剧场
10:58 舞动剧场
12:00 校园大视界(重播)
12:20 影像南宁
12:25 科技苑
13:00 向阳而生(35)
13:45 向阳而生(36)
14:32 奇趣大自然
15:02 人文纪录
15:32 舞动剧场
15:39 舞动剧场
16:39 舞动剧场
17:40 舞动剧场
18:40 舞动剧场
19:45 校园大视界
20:02 舞动剧场
20:10 科技苑

20:40 奇趣大自然
21:12 人文纪录
21:37 舞动剧场
21:45 影像南宁
21:55 校园大视界(重播)
22:10 特战荣耀(22)
22:55 特战荣耀(23)
23:40 特战荣耀(24)

2024/7/4 星期四

00:29 奇趣大自然
07:00 奇趣大自然
07:30 舞动剧场
08:30 人文纪录
09:00 科技苑
09:30 影像南宁
09:35 校园大视界(重播)
09:58 舞动剧场
10:58 舞动剧场
12:00 校园大视界(重播)
12:20 影像南宁
12:25 科技苑
13:00 向阳而生(37)
13:45 向阳而生(38)
14:32 奇趣大自然
15:02 人文纪录
15:32 舞动剧场
15:39 舞动剧场
16:39 舞动剧场
17:40 舞动剧场
18:40 舞动剧场
19:45 校园大视界(重播)
20:02 舞动剧场
20:10 科技苑
20:40 奇趣大自然
21:12 人文纪录
21:37 舞动剧场
21:45 影像南宁
21:55 校园大视界(重播)
22:10 特战荣耀(25)
22:55 特战荣耀(26)
23:40 特战荣耀(27)

2024/7/5 星期五

00:29 奇趣大自然
07:00 奇趣大自然

07:30 舞动剧场
08:30 人文纪录
09:00 科技苑
09:30 影像南宁
09:35 校园大视界(重播)
09:58 舞动剧场
10:58 舞动剧场
12:00 校园大视界(重播)
12:20 影像南宁
12:25 科技苑
13:00 向阳而生(39)
13:45 向阳而生(40)
14:32 奇趣大自然
15:02 人文纪录
15:32 舞动剧场
15:39 舞动剧场
16:39 舞动剧场
17:40 舞动剧场
18:40 舞动剧场
19:45 校园大视界
20:02 舞动剧场
20:10 科技苑
20:40 奇趣大自然
21:12 人文纪录
21:37 舞动剧场
21:45 影像南宁
21:55 校园大视界(重播)
22:10 特战荣耀(28)
22:55 特战荣耀(29)
23:40 特战荣耀(30)

2024/7/6 星期六

00:29 奇趣大自然
07:00 奇趣大自然
07:30 舞动剧场
08:30 人文纪录
09:00 科技苑
09:30 影像南宁
09:35 校园大视界(重播)
09:58 舞动剧场
10:58 舞动剧场
12:00 校园大视界(重播)
12:20 影像南宁
12:25 科技苑
13:00 姐妹兄弟(1)
13:45 姐妹兄弟(2)
14:32 奇趣大自然
15:02 人文纪录
15:32 舞动剧场
15:39 舞动剧场

16:39 舞动剧场
17:40 舞动剧场
18:40 舞动剧场
19:45 校园大视界(重播)
20:02 舞动剧场
20:10 科技苑
20:40 奇趣大自然
21:12 人文纪录
21:37 舞动剧场
21:45 影像南宁
21:55 校园大视界(重播)
22:10 特战荣耀(31)
22:55 特战荣耀(32)
23:40 特战荣耀(33)

2024/7/7 星期日

00:29 奇趣大自然
07:00 奇趣大自然
07:30 舞动剧场
08:30 人文纪录
09:00 科技苑
09:30 影像南宁
09:35 校园大视界(重播)
09:58 舞动剧场
10:58 舞动剧场
12:00 校园大视界(重播)
12:20 影像南宁
12:25 科技苑
13:00 姐妹兄弟(3)
13:45 姐妹兄弟(4)
14:32 奇趣大自然
15:02 人文纪录
15:32 舞动剧场
15:39 舞动剧场
16:39 舞动剧场
17:40 舞动剧场
18:40 舞动剧场
19:45 教育我来说
20:02 舞动剧场
20:10 科技苑
20:40 奇趣大自然
21:12 人文纪录
21:37 舞动剧场
21:45 影像南宁
21:55 故事
22:10 特战荣耀(34)
22:55 特战荣耀(35)
23:40 特战荣耀(36)

挥毫泼墨写流年 丹青花开意连连

南宁广播电视台向社会征集展现老年人精神风貌的作品活动开展以来,得到了不少老年朋友的热情回应。我们挑选部分优秀书画作品陆续刊登,供大家欣赏。



戴丽佳《菠萝蜜》



黎正国《花花世界好去处》



杜萍《春山雅居》

